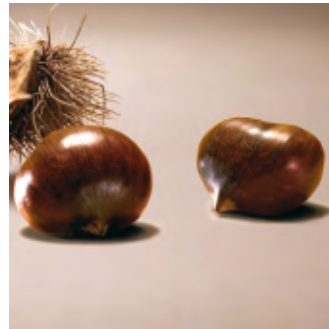
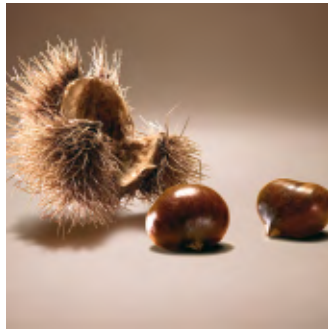


Halbjahresbericht zum 30. Juni 2008



HANSAgeldmarkt
HANSAzins
HANSarenta
HANSainternational
HANSasecur
HANSaeuropa
HANSaamerika
HANSaasia
HANSA D&P

Inhaltsverzeichnis

Wichtige Mitteilung an unsere
Anleger Seite 3

Die Entwicklung der Fonds Seite 4

Richtlinienkonforme Sondervermögen

Tätigkeitsbericht
für das 1. Halbjahr 2008 Seite 6

Vermögensaufstellungen der Fonds

HANSAgeldmarkt Seite 10

HANSAzins Seite 14

HANSArenta Seite 17

HANSAinternational Seite 21

HANSAsecur Seite 26

HANSAeuropa Seite 30

HANSAamerika Seite 34

HANSAasia Seite 38

HANSA D&P Seite 42

per 30.06.2008

Kapitalanlagegesellschaft,
Depotbank und Gremien Seite 47

Wichtige Mitteilung an unsere Anleger

Vollzug der Übertragung aller Vermögensgegenstände auf andere Sondervermögen

Die HANSAINVEST hat die Übertragung aller Vermögensgegenstände nachstehend aufgeführter Sondervermögen auf die nachstehend genannten Sondervermögen gem. § 40 Investmentgesetz (InvG) am 31. März 2008 vorgenommen:

Übertragendes Sondervermögen	Übernehmen- des Sondervermögen	Umtausch- verhältnis
HANSAeffekt	HANSAsecur	1:1,5968022
HANSAtop 25	HANSAeuropa	1:0,6852882
HANSA vision D&P	HANSA D&P	1:0,8319624

Die Anleger des jeweiligen übertragenden Sondervermögens sind nach der Übertragung Anleger an dem jeweiligen übernehmenden Sondervermögen, an welchem sie an den jeweiligen Vermögensgegenständen des Sondervermögens entsprechend der Anzahl ihrer Anteile als Miteigentümer nach Bruchteilen beteiligt sind.

Die Übertragung aller Vermögensgegenstände der vorstehend aufgeführten Sondervermögen auf die vorstehend genannten Sondervermögen zum 31. März 2008 wurde jeweils mit Schreiben vom 23. Mai 2007 von der Bundesanstalt für Finanzdienstleistungsaufsicht genehmigt.

Die Geschäftsleitung

Konjunktur, Kapitalmärkte und die Entwicklung der Fonds

Sehr geehrte Anlegerin,
sehr geehrter Anleger,

im ersten Halbjahr 2008 trübte sich die konjunkturelle Lage weltweit ein. Der Ursprung dieser Entwicklung lag in der deutlichen Abschwächung des US-Immobilienmarktes, was zunächst negativ auf den US-Bankensektor ausstrahlte und anschließend den Finanzsektor rund um den Globus erfasste. Die letzten Daten bestätigten die These von der konjunkturellen Abschwächung in den USA über den Wohnimmobilienmarkt und den Finanzsektor hinaus, mit der Folge, dass auch in anderen wichtigen Industrieländern eine Verlangsamung des Wirtschaftswachstums zu registrieren war. Als stabilisierendes Element erwies sich unverändert die robuste Inlandsnachfrage in den Schwellenländern, die in einem zunehmenden Maße zum Wachstum der Weltwirtschaft beitrug. Gleichwohl überwogen zuletzt die Abschwächungstendenzen, was auch in der Entwicklung des globalen Einkaufsmanagerindex für den Dienstleistungssektor und das verarbeitende Gewerbe zum Ausdruck kommt. Im Mai lag der Wert mit 52,2 deutlich unter seinem langfristigen Durchschnitt, aber noch über dem kritischen Wert von 50, der nicht mehr länger eine moderate wirtschaftliche Expansion, sondern eine Kontraktion signalisieren würde.

Was die Entwicklung der weltweiten Inflationsrate anbetrifft, so sind die Zahlen des Jahres

2008 bislang wenig erfreulich. Angesichts weiterer kräftiger Preissteigerungen bei Rohöl, anderen Rohstoffen und Nahrungsmitteln zogen auch die Verbraucherpreise deutlich an. In den USA lag die Inflationsrate zuletzt bei 4,2 %, und im EURO-Währungsgebiet wurde für Juni 2008 eine Rate von 4 % ermittelt, nachdem sie im Dezember 2007 noch bei 3,1 % gelegen hatte.

Auf diese Entwicklung reagierten die US-Notenbank und die Europäische Zentralbank unterschiedlich. Während Erstere mit Blick auf das Ausmaß der Krise des Marktes für nachrangige US-Hypotheken den Zinssatz für Tagesgeld weiter kräftig in vier Schritten von 4,25 % auf 2 % senkte, hielt Letztere den Satz stabil bei 4 %. Zum Ende des Berichtszeitraums verdichteten sich sogar die Erwartungen auf eine Zinserhöhung. Die Europäische Zentralbank setzte den Fokus mithin eher auf die Bekämpfung der Inflation, wohingegen sich die US-Notenbank zweifellos mehr der sich abschwächenden Konjunktur widmete.

Die differenzierte Geldpolitik hatte Auswirkungen auf die Tendenz an den Rentenmärkten. In den USA ermäßigte sich die Rendite zweijähriger Staatsanleihen um 44 Basispunkte auf 2,62 % und diejenige zehnjähriger Papiere um 6 Basispunkte auf 3,97 %. An den europäischen Rentenmärkten zogen die Renditen hingegen an. So erbrachten zweijährige Bundesanleihen mit 4,44 % eine um 48 Basispunkte höhere Rendite als Ende 2007. Zehnjährige Bundesanleihen rentierten zuletzt mit 4,52 % um 21 Basispunkte höher. Der Zinsanstieg dämpfte die Wertentwicklung der am europäischen Rentenmarkt anlegenden Fonds, da die vereinnahmten Erträge durch Kursermäßigungen der gehaltenen Papiere gemindert wurden.

Nach einem mehrjährigen Kursaufschwung war das Geschehen an den Aktienmärkten im Berichtszeitraum durch deutliche Kursabschwünge gekennzeichnet. Gemessen an den maßgeblichen Indizes verloren die Kurse an den europäischen Märkten mehr als 20 % und an den japanischen sowie der US-Börse zwischen 10 % und 15 %. Dabei erwiesen sich die US-subprimebedingte Bankenkrise, der rasant gestiegene Ölpreis sowie die Erwartung eines weltweiten Konjunkturabschwunges als Belastungsfaktoren.

Wertentwicklung der Publikumsfonds der HANSAINVEST im 1. Halbjahr 2008 (BVI-Berechnungsmethode)

HANSAgeldmarkt

Geldmarktfonds mit aktueller Zinsanpassung.

HANSAzins

Rentenfonds mit Euro-Kurzläufern.

HANSArenta

Rentenfonds mit Euro-Anleihen.

HANSAinternational Class A

Rentenfonds mit internationalen Werten.

HANSAinternational Class I

Rentenfonds mit internationalen Werten.

HANSAsecur

Aktienfonds mit deutschen mittelgroßen Werten.

HANSAeuropa

Aktienfonds mit europäischen Standardwerten.

HANSAamerika

Aktienfonds mit amerikanischen Standardwerten.

HANSAasia

Aktienfonds mit japanischen Standardwerten.

HANSA D&P

Gemischter Wertpapierfonds mit weltweiter Ausrichtung.

1. Halbjahr 2008

+ 1,8 %

+ 1,0 %

- 0,4 %

- 3,7 %

- 3,3 %

- 11,5 %

- 19,1 %

- 21,1 %

- 10,8 %

- 13,3 %



An den Devisenmärkten wertete der Euro angesichts der Ausweitung der Zinsdifferenzen im kurzfristigen Bereich nochmals gegenüber den wichtigsten Währungen auf, und zwar um knapp 8 % gegenüber US-Dollar und britischem Pfund sowie etwas mehr als 2 % gegenüber dem japanischen YEN.

Vor dem Hintergrund der dargelegten Kapital- und Devisenmarktrendenzen erzielten die von der HANSAINVEST angebotenen Publikumsfonds mit Halbjahresschluss Juni 2008 die auf Seite 4 dargestellte Wertentwicklung.

Hamburg, im Juli 2008

Mit freundlicher Empfehlung
Ihre
HANSAINVEST
Hanseatische Investment-GmbH

Geschäftsführung:
Nicholas Brinckmann, Gerhard Lenschow,
Dr. Jörg W. Stotz, Lothar Tuttas

Weltbörsen im 1. Halbjahr 2008

Börsenplatz	Indexwert	Ultimo 2007	30. Juni 2008	Veränderung in %
Europa	STOXX 50 Europa	3.683,79	2.906,42	-21,1
	STOXX 600	364,64	289,39	-20,6
Frankfurt	DAX	8.067,32	6.418,32	-20,4
	MDAX	9.864,62	9.035,09	-8,4
London	FTSE	6.456,62	5.625,90	-12,9
New York	Dow Jones	13.264,82	11.350,01	-14,4
	S&P 500	1.468,36	1.280,00	-12,8
	NASDAQ Comp.	2.652,28	2.292,98	-13,6
Sydney	All Ordinary	6.421,00	5.332,90	-16,9
Tokio	Nikkei	15.307,78	13.481,38	-11,9
Toronto	TSE Comp.	13.833,07	14.467,03	+4,6
Zürich	SMI	8.484,46	6.959,51	-18,0
Welt	MSCI (US-\$)	1.588,80	1.402,13	-11,8

Zinssätze in % p. a.

	Ultimo 2007	Ultimo 6/2008
EZB-Satz	4,00	4,00
3-Monatsgeld	4,68	4,95
2-jährige Bundesanleihen	3,96	4,44
10-jährige Bundesanleihen	4,31	4,52
2-jährige Pfandbriefe	4,55	5,21
10-jährige Pfandbriefe	4,76	5,06
FED-Funds-Rate	4,25	2,00
2-jährige US-Treasury	3,06	2,62
10-jährige US-Treasury	4,03	3,97

Währungen

	Ultimo 2007	30. Juni 2008
EURO/US-Dollar	1,462	1,576
EURO/Britisches Pfund	0,735	0,792
EURO/Yen	163,330	167,02
EURO/Schweizer Franken	1,655	1,605

Tätigkeitsberichte für das 1. Halbjahr 2008

Der Haupttreiber bei der Entwicklung der Geldmarktzinsen war im ersten Halbjahr 2008 erneut die Finanzmarktkrise. Aufgrund der hohen Abschreibungen im Bankensektor und des damit verbundenen Vertrauensverlustes haben sich große Verwerfungen bei den Geldmarktsätzen ergeben und diese auf ein Niveau deutlich oberhalb der Notenbankzinsen steigen lassen. Die EZB hat die Notenbankzinsen in der Berichtsperiode unverändert gelassen, in der Juni-Sitzung jedoch für den Markt überraschend, eine baldige Zinserhöhung in Aussicht gestellt. Unsere Anlagepolitik im **HANSAGeldmarkt**, der ausschließlich in Geldmarktinstrumente investiert, war darauf ausgerichtet, durch gezielte Umschichtungen die Rendite des Portefeuilles weiter zu verbessern und von den steigenden Geldmarktzinsen zu profitieren. Mit Blick auf den kontinuierlichen Zinssteigerungstrend haben wir den Anteil der Titel mit fester Zinsbindungsfrist zu Gunsten der variabel verzinslichen Schuldverschreibungen reduziert und somit die Durchschnittsverzinsung des Fonds deutlich erhöht. Zum Ende des Berichtszeitraumes setzte sich das Fondsvermögen nur noch zu 10 % aus Restläufern und zu 86 % aus Floatern zusammen. Der Anteil der Liquidität und Festgelder belief sich auf 4 % des Fondsvolumens. Die durchschnittliche Restlaufzeit der Papiere im Fonds lag im Juni 2008 bei 2 Monaten, die durchschnittliche Marktrendite bei 4,90 %. Die Qualität der Anleihen im Fonds ist gut, das Durchschnittsrating der Papiere liegt bei AA-

Im **HANSAzins**, der grundsätzlich defensiv am europäischen Rentenmarkt anlegt, verlängerten wir die durchschnittliche Restlaufzeit im Berichtszeitraum von 1 Jahr und 6 Monate auf 1 Jahr und 11 Monate. Angesichts des recht deutlichen Renditeanstiegs 2-jähriger Bundesanleihen, insbesondere im 2. Quartal dieses Jahres, hatten wir zunächst bis zu 15 % des Fondsvermögens als Bankguthaben geparkt. Dieses investierten wir bei Überschreiten der 4 % Renditemarke für 2-jährige Bundesanleihen in Titel mit Laufzeiten von 2 bis 3 Jahren. Da die Renditeaufschläge durch die noch nicht beendete Bankenkrise für Banktitel insbesondere im genannten Laufzeitbereich weiterhin attraktiv sind, erwarben wir bevorzugt Titel dieses Segments. Dabei handelt es sich um erstrangige Inhaberschuldverschreibungen von Kreditinstituten wie Deutsche Bank, UBS oder auch JP Morgan. Die Anlage in diesem Segment betrug zuletzt 27,5 % des Fondsver-

mögens. Klassische Unternehmensanleihen fanden dagegen keine Berücksichtigung in der Anlagepolitik. Mit einer Bundesanleihe und einer Anleihe des Landes Niedersachsen betrug der Anteil an öffentlichen Anleihen insgesamt 26 % des Sondervermögens; knapp 42 % waren zum Berichtsende in europäischen Pfandbriefen angelegt. Das durchschnittliche Rating der im Sondervermögen befindlichen Titel lag per Berichtsende bei AAA. Zinsforderungen und Kassehaltung betrugen zuletzt 4,6 % des Fondsvermögens. Die Durchschnittsrendite des Portefeuilles stieg im Geleitzug des gestiegenen Zinsniveaus und der erhöhten Renditeaufschläge von 4,56 % per Jahresultimo 2007 auf 5,10 % per 30.06.2008.

Im **HANSArenta**, der an den europäischen Rentenmärkten anlegt, verlängerten wir die durchschnittliche Restlaufzeit der im Fonds enthaltenen Wertpapiere um ein Jahr auf 7 Jahre und 4 Monate. Der deutliche Renditeanstieg des Rentenmarktes von rund 50 Basispunkten veranlasste uns zur Eindeckung zuvor veräußerter Zinsterminkontrakte und zur leichten Verlängerung von Laufzeiten, da die Renditen deutlich an Attraktivität gewonnen haben. Ausgehend davon, dass sich die stark ausgeweiteten Risikoaufschläge bei Unternehmensanleihen mittelfristig wieder einengen sollten, mischen wir nun selektiv wieder Unternehmensanleihen und Bankschuldverschreibungen dem Portefeuille bei. Zum Halbjahresende setzte sich das Fondsvermögen zu 53,2 % aus europäischen Staats- und Länderanleihen, zu 20,4 % aus Pfandbriefen und sonstigen gedeckten Titeln, zu 18,8 % aus Bankschuldverschreibungen und zu 4,7 % aus Unternehmensanleihen zusammen. 2,9 % des Fondsvolumens bestanden aus Kassehaltung und Zinsforderungen. Das durchschnittliche Rating der gehaltenen Titel betrug unverändert ein sehr gutes AA+. Die durchschnittliche Rendite der Wertpapieranlagen erhöhte sich um 60 Basispunkte gegenüber dem Jahresultimo 2007 auf nun 5,2 %.

In dem an den internationalen Rentenmärkten anlegenden **HANSAINternational** agierten wir insbesondere hinsichtlich der Restlaufzeit der verzinslichen Wertpapiere und Währungsallokation weiter vorsichtig. Der Fonds konnte sich auch in der ersten Hälfte des Geschäftsjahres 2008 der Abwertung der meisten bedeutenden Währungen gegenüber dem Euro nicht gänzlich entziehen. Insgesamt behielten wir

eine offene Fremdwährungsquote von 60 % im ersten Halbjahr bei. Die Währungsquote des rohstofforientierten Dollarblocks (kanadischer, australischer sowie neuseeländischer Dollar) verringerte sich leicht von 9,6 % auf 9,3 %. Die Gewichtung der US-Dollar betrug 21,7 % per Halbjahresultimo. Das Engagement im Britischen Pfund wurde deutlich von 7,4 % auf 4,5 % reduziert. Diese Reduzierung kam den skandinavischen Märkten zugute, die wir weiter favorisierten und mit 12,9 % im Sondervermögen gewichteten. Der größte Teil entfiel auf norwegische Kronen und dänische Kronen. Zur Absicherung von Zinsrisiken wurden zeitweise die Terminkontrakte Bund-Future sowie US-Long-Bond und Treasury-Future verkauft. Auch im abgelaufenen Kalenderhalbjahr wurden YEN-OTC-Call Optionen verwendet, um von einer YEN-Aufwertung zu profitieren. Das Engagement in Wandelanleihen ist weiter sehr gering, die aktuelle Gewichtung beträgt 2,5 % vom Fondsvolumen. In der Emittentenbeurteilung führten Depotumschichtungen wegen der Bedienung der Anteilsrückgaben zu einem reduzierten Bestand an auf Euro lautende Anleihen und Bankschuldverschreibungen. Die anderen Emittentengruppen blieben nahezu unverändert. Zum Halbjahresende betrug die durchschnittliche Restlaufzeit der im Fonds befindlichen Wertpapiere 7 Jahre und 8 Monate. Die durchschnittliche Rendite stieg von 5,4 % auf 5,9 % an.

Der **HANSAsecur** ist seit der Fondsverschmelzung mit dem HANSAeffekt Ende des ersten Quartals auf den HDAX ausgerichtet. Zuvor war der HANSAeffekt im ersten Quartal auf deutsche Standardwerte ausgerichtet und der HANSAsecur war auf MDAX-Titel fokussiert. Der Investitionsgrad des fusionierten Fonds schwankte im zweiten Quartal zwischen ca. 95 % und 99 %. Zur Zeit beträgt der Investitionsgrad rund 95 %. Das erste Halbjahr 2008 stand im Zeichen hoher Unsicherheit unter den Marktteilnehmern und starken Verlusten an den Aktienmärkten. Nach deutlichen Kursrückgängen bereits zum Jahresauftakt zeigte der Markt zwischenzeitliche Erholungsansätze, welche sich jedoch jeweils nur als „bear market Rally“ erwiesen. Zur Jahreshälfte wurden dann wieder die Jahrestiefstände getestet. Als Belastungsfaktoren erwiesen sich neben der Krise der Finanzbranche eine zunehmende Eintrübung der konjunkturellen Situation in Europa sowie der von den Rohstoffen ausgelöste sich verstärkende Preisdruck. Dieser veranlasste

Anfang Juli auch die EZB, den Leitzins um 25 Basispunkte auf 4,25 % zu erhöhen. Zinsängste konterkarierten letztlich die gemessen am KGV attraktiv erscheinende Bewertung. Offenbar erscheinen die Gewinnerwartungen noch zu hoch, so dass hier noch Revisionen nach unten zu befürchten sind. In diesem Umfeld konnten sich im ersten Halbjahr vor allem Aktien aus sogenannten „sicheren Häfen“ besser entwickeln als der Gesamtmarkt. Hierzu zählten Titel aus dem Gesundheitssektor und Versorger. Aber auch Chemiewerte und rohstoffnahe Aktien zählten zu den Outperformern. Auf der Verliererseite waren Finanztitel und zyklische Sektoren wie beispielsweise Einzelhandel und Industrie. Im HANSAsecur wurde ein Fokus auf die Titelselektion gelegt. Daneben erfolgten branchenseitig Reduzierungen der Gewichtungen bei Finanz-, Konsum- und Industrietiteln. Aufgestockt wurden Aktien aus den Bereichen Grundstoffe und Gesundheitswesen. Des Weiteren wurde auf Allokationsebene eine Übergewichtung an MDAX-Titeln zulasten von DAX-Titeln im Vergleich zu deren Gewichtungen innerhalb des HDAX vorgenommen.

Der Aktienfonds **HANSAeuropa** investierte im Berichtszeitraum fast ausschließlich in europäische Aktien des breit ausgelegten STOXX 600-Index. Vor dem Hintergrund der anhaltenden Börsenkrise standen bei der Aktienselektion seit Jahresanfang defensive Bewertungskriterien im Vordergrund. Zudem wurde angesichts der bevorstehenden Dividendensaison auf eine hohe Ausschüttung geachtet. Der Anteil der Standardwerte erhöhte sich durch diese Selektion auf über 40 %. Das Fondsvolumen war im ersten Halbjahr im Durchschnitt zu rund 95 % investiert. Per Ende Juni waren rund 93 % angelegt. Investitionsschwerpunkte bildeten die Sektoren Öl und Gas, Versorger und Finanzen. Letzterer wurde im Juni um Societe General und Dt. Börse ergänzt. Zudem erfuhren im ersten Quartal die Rohstoff-Aktien mit dem Kauf von BHP Billiton eine höhere Gewichtung. Dieser Titel wurde im Folgequartal unter Gewinnmitnahme wieder verkauft. Der Bestand an konsumnahen Dienstleistern wurde reduziert (Fluglinien), während dafür aus dem Konsumgüterbereich Renault, Nestle und Philips neu aufgenommen wurden. Unterrepräsentiert blieben Pharma-, Technologie- und Chemietitel. Diese Branchenverteilung wirkte sich im ersten Halbjahr 2008 positiv auf die Fondsentwicklung aus. Zusätzlich trugen umfangreiche Dividen-

deneinnahmen in den Monaten März bis Mai zur überproportionalen Wertentwicklung bei. Im Anschluss an die Ausschüttungen rückte die Dividendenrendite als Kriterium zur Aktienauswahl mehr in den Hintergrund. Innerhalb der Länderallokation erhielten die deutschen und französischen Aktien die höchsten Gewichtungen. Während die deutschen Titel u. a. um Fresenius Medical Care ergänzt wurden, gab es in Frankreich Zukäufe in Saint Gobain und in Pinault Printemps. Die umfangreichen nordischen Investment blieben per Saldo unverändert hoch, wobei die norwegische Bank DNB NOR und die schwedische Finanzholding Investor gegen die finnischen Werte Nokia und Cargotec sowie die dänische Danisco getauscht wurden. Auch die Österreich-Quote blieb nahezu unverändert. Direkt im osteuropäischen Raum engagiert ist der Fonds mit der ungarischen Raffinerie MOL sowie dem tschechischen Versorger CEZ. Der Anteil britischer Aktien wurde im Berichtszeitraum weiter zurückgefahren (10 %) und ist gegenüber dem Vergleichsindex STOXX 600 (GB-Anteil 40 %) deutlich unterrepräsentiert. Darüber hinaus werden Aktien aus Holland, Belgien, Italien, Spanien und Schweiz gehalten.

Die Aktienselektion im **HANSAasia** bezieht sich unverändert auf den japanischen Aktienmarkt. Der Investitionsgrad in Aktien schwankte im Berichtszeitraum zwischen 97 % und 100 %, zuletzt lag er bei ca. 99 %. Auch Japan konnte sich im ersten Halbjahr 2008 nicht vom Einfluss der amerikanischen Subprime-Krise fernhalten. Nachdem die wirtschaftlichen Kennzahlen sehr lange ein positives Konjunkturbild vermittelten, trübten sich die Frühindikatoren im Halbjahresverlauf doch deutlich ein. Auch der ursprünglich als willkommen angesehene Inflationstrend hat sich mit den jüngsten Zahlen als zu stark erwiesen. Deutlich werden die Auswirkungen vor allem bei der Konsumneigung der Japaner, die immer höhere Anteile ihrer Einkommen für Energie und Nahrungsmittel aufwenden müssen. Dennoch konnte sich der japanische Markt im internationalen Vergleich sehr gut behaupten, was sicher auch mit dem bereits in 2007 erfolgten Ausverkauf zusammenhängt. Bei der Titelauswahl lag das Hauptaugenmerk unverändert auf die hochkapitalisierten Werte, wie z. B. die Industrieunternehmen Fanuc und TDK, den Automobilhersteller Honda sowie den Technologiekonzern Canon. Bei den mittelgroßen Titeln nutzten wir die Schwächephase zur Mitte des

Halbjahres für einen leichten Bestandsaufbau. Der Selektionsschwerpunkt lag dabei auf Automobilbau- und Bauaktien, die teilweise deutlich unter ihrem Buchwert bewertet werden. Bei den hochkapitalisierten Werten gewichteten wir die Industrierwerte am stärksten. In der Konsumbranche führten Gewinnmitnahmen beim Einzelhändler Fast Retailing zu einem Bestandsabbau. Nach dem Ausverkauf der Finanztitel am Jahresbeginn erhöhten wir deren Gewicht antizyklisch, um es dann im weiteren Halbjahresverlauf aufgrund von Gewinnmitnahmen wieder abzusenken. Mit einem aktiven Währungsmanagement wurde auf die Yen/EURO-Schwankungen reagiert, aktuell ist das Sondervermögen hinsichtlich der Fremdwährungsrisiken ungesichert.

Im **HANSAamerika** schwankte der Investitionsgrad in Aktien im ersten Halbjahr 2008 zwischen ca. 93 % und 98 %. Zuletzt betrug er rund 94 %. Das erste Halbjahr 2008 stand im Zeichen hoher Unsicherheit unter den Marktteilnehmern und starken Verlusten an den Aktienmärkten. Nach deutlichen Kursrückgängen bereits zum Jahresauftakt zeigte der Markt von Mitte März bis Mitte Mai Erholungsansätze, welche sich jedoch nur als „bear market Rally“ erwiesen. Zur Jahreshälfte wurden dann neue Jahrestiefstände erreicht. Als Belastungsfaktoren erwiesen sich die aus dem Vorjahr bekannten Themen wie steigende Rohstoffpreise und „Subprime-Krise“. Die Finanzkrise hinterließ mit Bear Stearns ihr erstes bekanntes größeres Opfer. Speziell der steigende Ölpreis sorgt für zunehmenden Preisdruck und Inflationsängste. Zusätzlich entzieht er den Konsumenten verfügbares Einkommen, was zu Sorgenfalten bei den Marktteilnehmern führte. Als zusätzliche Problematik für den Aktienmarkt erweist sich inzwischen auch die Gewinnentwicklung der Unternehmen. War diese im Vorjahr noch sehr robust, so zeigt die Entwicklung jetzt doch deutlich nach unten. Entsprechend der Ölpreisentwicklung waren Energietitel im ersten Halbjahr die favorisierten Aktien. Neben dem Energiesektor mit +8 % konnte nur noch der Sektor Materials eine „schwarze Null“ aufweisen. Auf der Negativseite wurde das erste Halbjahr von den Financials und der Telekommunikationsbranche angeführt. Ebenfalls schwach entwickelten sich Konsumtitel. Im HANSAamerika wurde der ohnehin niedrig gewichtete Finanzsektor sukzessive reduziert, was sich entsprechend positiv bemerkbar machte. Ein zu niedriges Gewicht wies hingegen der Energiesektor

auf, wengleich mit Chevron ein weiterer Öltitel in den Dow Jones Industrial Index aufgerückt ist. Im Übrigen wurden branchenseitig die Sektoren Technologie und Konsum tendenziell reduziert, während die Sparten Healthcare und Materials selektiv erhöht wurden. Insgesamt wurde der Anteil an Dow Jones Titeln im Portfolio erhöht, wobei sich allerdings das Fehlen von Wal-Mart im Portfolio als nachteilhaft erwies. Trotz der Unsicherheit und Marktverwerfungen konnten sich Small- und Midcaps im ersten Halbjahr sogar besser entwickeln als Blue Chips. Der S&P500 Index lag um über 1 % besser im Vergleich zum Dow Jones Industrial Index. Die Schwäche des US-Dollar dämpfte die Performance zusätzlich, da keine permanente Währungssicherung erfolgte.

Das von der Hamburger Vermögensverwaltung Dahl & Partner gemanagte Sondervermögen **HANSA D&P** fokussierte den Aktienanteil weiterhin auf die europäischen Märkte mit Schwerpunkt Deutschland. Im Rahmen des globalen Ansatzes war diese Übergewichtung – die in 2007 für die positive Entwicklung des Fonds verantwortlich war – im bisherigen Jahresverlauf einer der Gründe für das unbefriedigende Abschneiden. Ein weiterer Grund für diese Entwicklung waren die sogenannten Rentenersatzprodukte, die in der volatilen Marktphase ihren stabilen Charakter nicht vollständig ausspielen konnten. Vor dem Hintergrund der kurzen Restlaufzeiten mit Fälligkeiten Ende 2008 sollte aber gerade dieser Bereich im zweiten Halbjahr eine überdurchschnittliche Entwicklung aufweisen. Bei den negativen Kursentwicklungen der Aktien sieht das Fondsmanagement speziell in Europa viel Negatives, wie Wachstumsabschwächung bzw. negative Gewinnrevisionen vorweggenommen, so dass an der oben beschriebenen Ausrichtung des Portfolios bewusst festgehalten wird.

Die direkten und indirekten Auswirkungen der Subprime-Krise und des erhöhten Inflationsdrucks sind noch nicht in vollem Umfang in den Wirtschaftsdaten sichtbar. Noch entwickelt sich die Investitionsnachfrage gut und der US-Konsum wird durch den Steuerrabatt gestützt. Die Abschwächung der wirtschaftlichen Aktivitäten wird in den USA am stärksten ausfallen und in eine Rezession münden. Dass sich Europa und Asien nicht komplett abkoppeln können, wird immer offensichtlicher. Die sich häufenden Androhungen der Notenbanken, die Zinsen zur Bekämpfung der Inflation zu erhöhen, haben

die Märkte zusätzlich verängstigt. Aufgrund der zahlreichen Unwägbarkeiten sind die Börsen noch nicht reif für eine nachhaltige Erholung. Gegen weitere einschneidende Kurskorrekturen sprechen aber die historisch tiefen Bewertungen – selbst wenn es noch zu vereinzelt Gewinnrevisionen kommen sollte – und die verglichen mit dem Renditeniveau der Rentenmärkte hohen Risikoprämien. Zusätzlich unterscheidet sich die Eingangsbeschriebene aktuelle Situation an den Aktienmärkten aber wesentlich zu jener im März, denn im Gegensatz zum „Bear-Stearns“-Ereignis befinden sich die Stimmungsindikatoren aktuell nicht auf Kapitulationsniveau. Positive Impulse könnten auch von nachgebenden Inflationserwartungen im Zuge einer Abschwächung des Ölpreises ausgehen. Risiken lauern unseres Erachtens in den Bereichen des zyklischen Konsums und der Rohstoffe. Das Management sieht derzeit keine Veranlassung die zu Beginn des Jahres eingeschlagene defensive Ausrichtung in der Anlagestrategie aufgrund der beschriebenen konjunkturellen Situation zu ändern und setzt weiter auf substanzstarke Aktien und Titel von Unternehmen, die über eine hohe Dividendenrendite verfügen. Die Rentenseite hat im 1. Halbjahr 2008 erneut keine wesentlichen Performanceanteile liefern können. Waren im 1. Quartal noch leichte Kursgewinne zu verbuchen, hat das 2. Quartal zu Kursrückschlägen im Portfolio geführt. Auch die beigemischten, sogenannten Rentenersatzprodukte haben wie bereits angedeutet aufgrund der starken Schwankungsbreite an den Märkten in der kurzfristigen Betrachtung ihren defensiven Charakter nicht zeigen können. Gegebenenfalls ergeben sich aber aufgrund anziehender Zinsen im weiteren Jahresverlauf noch Möglichkeiten für Investments in erstklassigen Unternehmensanleihen.

HANSAgeldmarkt

Fondsvermögen: EUR 168.624.865,38 (162.828.003,14)

Umlaufende Anteile: Stück 3.360.954 (3.194.313)

Vermögensaufteilung in TEUR / %

Variabel verzinsliche Schuldverschreibungen			
inländischer Emittenten	65.831	39,04	(24,04)
ausländischer Emittenten	80.161	47,54	(7,70)
Festverzinsliche mit Restlaufzeit unter 1 Jahr			
inländischer Emittenten	16.904	10,02	(21,02)
ausländischer Emittenten	0	0,00	(31,93)
Nullkuponanleihen			
inländischer Emittenten	0	0,00	(0,00)
ausländischer Emittenten	0	0,00	(1,78)
Bankguthaben		0,00	(8,96)
sonstige Forderungen/ sonstige Verbindlichkeiten	5.729	3,40	(1,14)
	168.625	100,00	

(Angaben in Klammern per 31.12.2007)

Vermögensaufstellung zum 30.06.2008

Gattungsbezeichnung	ISIN	Markt	Stück bzw. Anteile bzw. Whg. in 1.000	Bestand 30.06.2008	Käufe/ Zugänge im Berichtszeitraum	Verkäufe/ Abgänge	Kurs	Kurswert in EUR	%-Anteil des Fondsvermögens
Amtlich gehandelte Wertpapiere									
Verzinsliche Wertpapiere									
4,970000000 % Banco Com. Português FLR MTN 07/11	PTBCT50M0008		EUR	2.500	0	0	% 97,747850	2.443.696,25	1,45
4,982000000 % Banco Espirito Santo FLR MTN 07/13	PTBERLOM0017		EUR	2.000	0	0	% 95,170000	1.903.400,00	1,13
5,705000000 % Bay.Hyp.-u.Ver.Bk. FLR IS.S.272 00/10	DE0005555296		EUR	3.000	0	0	% 99,800000	2.994.000,00	1,78
4,842000000 % Bayer AG FLR MTN 07/10	XS0295204969		EUR	3.000	3.000	0	% 99,000000	2.970.000,00	1,76
4,250000000 % Bayerische Landesbank ö.Pf. S. 10030 08/09	DE000BLB4FE4		EUR	7.000	7.000	0	% 99,150000	6.940.500,00	4,12
4,834000000 % BMW US Capital FLR MTN 07/10	XS0282809713		EUR	3.000	3.000	0	% 98,720000	2.961.600,00	1,76
3,250000000 % Brandenburg Schatzanw. R.148 03/08	DE0001076487		EUR	2.000	2.000	0	% 99,470000	1.989.400,00	1,18
4,750000000 % Bundesländer Ländersch. Nr. 11 01/08	DE0001240109		EUR	3.000	0	0	% 99,850000	2.995.500,00	1,78
4,954000000 % Caterpillar Intl Fin. FLR MTN 06/08	XS0266338341		EUR	5.000	5.000	0	% 99,800000	4.990.000,00	2,96
5,060000000 % Commerzbank FLR MTN S.576 07/12	DE000CB4GRK6		EUR	5.000	0	0	% 98,300000	4.915.000,00	2,92
5,341000000 % Credit Suisse (London Branch) FLR MTN 08/10	XS0357334779		EUR	3.000	3.000	0	% 100,250000	3.007.500,00	1,78
4,803000000 % Deutsche Bank AG FLR-MTN 07/12	XS0282423283		EUR	4.200	2.650	0	% 98,000000	4.116.000,00	2,44
5,298000000 % Deutsche Telekom Intl. Fin. FLR MTN 06/12	XS0276898417		EUR	5.000	0	0	% 97,580000	4.879.000,00	2,89
4,594000000 % Dexia Kommunalbank Deutschl. FLR ö.Pf. Em. 1366 05/10	DE000DXA0NC5		EUR	3.000	3.000	0	% 99,760000	2.992.800,00	1,78
4,774000000 % DG Hyp. AG FLR-MTN- Öff.Pf. 949 08/13	DE000A0S8884		EUR	3.000	3.000	0	% 99,730000	2.991.900,00	1,77
4,834000000 % DnB NOR Bank ASA EO-FLR Med.-Term Nts. 2006(09)	XS0240468263		EUR	3.000	0	0	% 99,890000	2.996.700,00	1,78
5,008000000 % DnB NOR Bank FLR MTN 05/10	XS0230191081		EUR	4.000	4.000	0	% 98,990000	3.959.600,00	2,35
4,386000000 % Dt. Postbank FLR Hyp. Pf. MTN 08/11	DE0001397206		EUR	2.000	2.000	0	% 99,700000	1.994.000,00	1,18
4,819000000 % Düsseld.Hyp.Bk.Ö.Pf. FLR E.339 07/11	DE000A0ME817		EUR	2.000	2.000	0	% 99,460000	1.989.200,00	1,18
4,814000000 % Fortis Bank Ned. FLR MTN 07/09	XS0308626604		EUR	5.000	5.000	0	% 99,750000	4.987.500,00	2,96
5,157000000 % Friesland Bank FLR MTN 04/11	XS0193174983		EUR	3.000	0	0	% 97,750000	2.932.500,00	1,74
4,926000000 % GE Capital FCC EO-FLR Notes 2008(10)	FR0010631689		EUR	1.500	1.500	0	% 100,010000	1.500.150,00	0,89
5,030000000 % HSH Nordbank FLR IS S.306 07/12	XS0305150137		EUR	3.000	0	0	% 98,070000	2.942.100,00	1,74
4,966000000 % HYPO ALPE-ADRIA-BANK INTL FLR MTN 04/09	XS0193615274		EUR	3.000	0	0	% 99,500000	2.985.000,00	1,77
5,007000000 % Hypo Tirol FLR MTN 02/12	XS0157322370		EUR	5.000	0	0	% 100,380000	5.019.000,00	2,98
5,408000000 % ING Bank EO FLR MTN 08/10	XS0365559631		EUR	3.000	3.000	0	% 100,150000	3.004.500,00	1,78
4,910000000 % Landesbank Berlin FLR IHS S. 333 05/15	DE000LBB0YR5		EUR	3.000	3.000	0	% 99,750000	2.992.500,00	1,77
4,994000000 % Lb.Hessen-Thüringen GZ FLR IHS Em. 698 08/10	DE000HLB0JC2		EUR	5.000	5.000	0	% 99,720000	4.986.000,00	2,96
4,898000000 % Mediobanca - Bca Cred. Fin. FLR MTN 07/09	XS0297333410		EUR	5.000	0	0	% 99,230000	4.961.500,00	2,94
5,105000000 % Norddt.LB FLR MTN IS. 04/15	XS0184680261		EUR	10.000	0	0	% 100,326000	10.032.600,00	5,95
5,257000000 % Nordea EO FLR MTN 08/10	XS0365879203		EUR	3.000	3.000	0	% 99,870000	2.996.100,00	1,78
4,713000000 % Nordrhein-Westfalen FLR R.836 08/13	DE000NRW11Z0		EUR	2.000	2.000	0	% 99,910000	1.998.200,00	1,18
4,625000000 % NRW BANK R.3 07/09	DE000NWB2911		EUR	5.000	5.000	0	% 99,580000	4.979.000,00	2,95
4,891000000 % Országos Takar. és Ker. Bk FLR MTN 05/10	XS0223652669		EUR	5.000	0	0	% 97,197000	4.859.850,00	2,88

HANSAgeldmarkt

Gattungsbezeichnung	ISIN	Markt	Stück bzw. Anteile bzw. Whg. in 1.000	Bestand 30.06.2008	Käufe/ Zugänge im Berichtszeitraum	Verkäufe/ Abgänge	Kurs	Kurswert in EUR	%-Anteil des Fondsvermögens
4,906000000 % Raiffeisen Zentralbk Öst. 06/09	XS0275399128		EUR	3.000	3.000	0	% 100,001000	3.000.030,00	1,78
4,939000000 % Santander Intl Debt FLR MTN 07/12	XS0296702268		EUR	5.000	0	0	% 97,270990	4.863.549,50	2,88
4,984000000 % SNS Bank FLR MTN 04/09	XS0184118817		EUR	4.000	4.000	0	% 99,824610	3.992.984,40	2,37
5,111000000 % Sparebanken Vest FLR MTN 07/12	XS0292432399		EUR	3.000	0	0	% 98,470000	2.954.100,00	1,75
4,983000000 % UniCredito Italiano FLR MTN 06/11	XS0244141247		EUR	3.000	3.000	0	% 98,958000	2.968.740,00	1,76
5,439000000 % Volkswagen Leasing FLR MTN 04/09	XS0189229916		EUR	3.000	0	0	% 99,750000	2.992.500,00	1,77
5,011000000 % WestLB FLR MTN 04/09	DE000WLB10L0		EUR	5.000	5.000	0	% 99,500000	4.975.000,00	2,95
Summe der amtlich gehandelten Wertpapiere							EUR	150.953.200,15	89,52
Neuemissionen									
Verzinsliche Wertpapiere									
5,608000000 % Caja de Ahor.Monte Piedad Mad. EO-FLR Bonos 08/10	ES0314950363		EUR	2.000	2.000	0	% 99,750000	1.995.000,00	1,18
Summe der Neuemissionen							EUR	1.995.000,00	1,18
Nichtnotierte Wertpapiere									
Verzinsliche Wertpapiere									
4,848000000 % National-Bank FLR I S.E.87 03/08	DE0003742441		EUR	10.000	0	0	% 99,500000	9.950.000,00	5,90
Summe der nichtnotierten Wertpapiere							EUR	9.950.000,00	5,90
Summe Wertpapiervermögen							EUR	162.898.200,15	96,60
Bankguthaben									
EUR-Guthaben bei: Depotbank: National-Bank AG			EUR	1.574.974,59				1.574.974,59	0,93
Termingeld National-Bank AG 24.04.08 bis 24.07.08			EUR	3.000.000,00				3.000.000,00	1,78
Summe der Bankguthaben							EUR	4.574.974,59	2,71
Sonstige Vermögensgegenstände									
Zinsansprüche			EUR	1.257.007,64				1.257.007,64	0,75
Summe sonstige Vermögensgegenstände							EUR	1.257.007,64	0,75
Sonstige Verbindlichkeiten^{*)}									
			EUR	-105.317,00			EUR	-105.317,00	-0,06
Fondsvermögen									
Anteilwert							EUR	50,17	
Umlaufende Anteile							STK	3.360.954	
Bestand der Wertpapiere am Fondsvermögen (in %)									96,60
Bestand der Derivate am Fondsvermögen (in %)									0,00

*) noch nicht abgeführte Verwaltungsvergütung, Depotgebühr, Depotbankvergütung, Prüfungskosten

Wertpapierkurse bzw. Marktsätze

Die Vermögensgegenstände des Sondervermögens sind auf der Grundlage nachstehender Kurse/Marktsätze bewertet:

Sämtliche Vermögenswerte per 29.06.2008



HANSAgeldmarkt

Während des Berichtszeitraumes abgeschlossene Geschäfte, soweit sie nicht mehr in der Vermögensaufstellung erscheinen:
Käufe und Verkäufe in Wertpapieren, Investmentanteilen und Schuldscheindarlehen (Marktzuordnung zum Berichtsstichtag)

Gattungsbezeichnung	ISIN	Stück bzw. Anteile bzw. Whg. in 1.000	Käufe/ Zugänge im Berichtszeitraum	Verkäufe/ Abgänge
Amtlich gehandelte Wertpapiere				
Verzinsliche Wertpapiere				
4,750000000 % Bayerische Landesbank IHS S. 30 236 07/08	DE000BLB3858	EUR	–	8.000
5,053000000 % Bank of Scotland FLR MTN 03/08	XS0164485244	EUR	–	6.000
3,250000000 % Bund Schatzanw. 06/08	DE0001137149	EUR	6.000	6.000
3,000000000 % Bundesobl.S.142 03/08	DE0001141422	EUR	5.000	5.000
3,000000000 % DekaBank Dt.Girozentrale R.467 03/08	DE0007811036	EUR	–	5.000
2,500000000 % Dt.Hypothekenbank ö.Pf.S.884 05/08	DE0002538840	EUR	–	3.000
3,000000000 % Eurohypo MTN S. 2122 06/08	DE000EH0ECJ5	EUR	–	3.000
3,250000000 % Nordrhein-Westfalen R.450 03/08	DE0007267502	EUR	–	3.700
3,625000000 % Landesbank Baden-Württemberg ÖPF Ser.673 03/08	DE0005531941	EUR	–	2.000
4,536000000 % LRI Landesbk Rhein.-Pf.Intl FLR MTN 03/08	XS0162579584	EUR	–	4.450
3,000000000 % MBNA Europe Funding MTN 05/08	XS0211618961	EUR	–	5.000
2,875000000 % Münchener Hyp.Bk.MTN-HPF S.1164 06/08	DE000A0HCQZ2	EUR	–	5.000
4,000000000 % Nykredit Realkredit S. INK 50D 08	DK0009755753	EUR	–	3.000
4,572000000 % Österr. Volksbanken-AG FLR 03/08	AT0000435748	EUR	–	2.300
4,000000000 % Realkredit Danmark S.10 E 08	DK0009264426	EUR	–	5.000
2,750000000 % WL-Bank Westf.Ld.Bodenkr.Bk. IS R.88 05/08	DE000A0EPR51	EUR	–	3.000
In organisierte Märkte einbezogene Wertpapiere				
Verzinsliche Wertpapiere				
4,500000000 % Hypo Real Estate Bank AG R.35028 07/08	DE000A0NKM01	EUR	–	5.000

HANSAzins

Fondsvermögen: EUR 60.635.107,00 (49.431.885,68)

Umlaufende Anteile: Stück 2.439.340 (1.953.667)

Vermögensaufteilung in TEUR / %

Öffentliche Anleihen			
inländischer Emittenten	15.892	26,21	(28,11)
ausländischer Emittenten	0	0,00	(7,81)
Pfandbriefe und Kommunalobligationen	13.684	22,57	(58,18)
Sonstige Anleihen			
inländischer Emittenten	16.668	27,49	(0,00)
ausländischer Emittenten	9.788	16,14	(0,00)
Barvermögen/ sonstige Vermögensgegenstände/ sonstige Verbindlichkeiten	4.603	7,59	(5,90)
	60.635	100,00	

(Angaben in Klammern per 31.12.2007)

Vermögensaufstellung zum 30.06.2008

Gattungsbezeichnung	ISIN	Markt	Stück bzw. Anteile bzw. Whg. in 1.000	Bestand 30.06.2008	Käufe/ Zugänge im Berichtszeitraum	Verkäufe/ Abgänge	Kurs	Kurswert in EUR	%-Anteil des Fondsvermögens
Amtlich gehandelte Wertpapiere									
Verzinsliche Wertpapiere									
3,750000000 % Bco de Cred.Local de España 03/10	ES0400230001		EUR	5.000	0	0	% 97,188000	4.859.400,00	8,01
4,750000000 % BNP Paribas MTN 08/11	XS0355879346		EUR	2.000	2.000	0	% 98,167000	1.963.340,00	3,24
3,250000000 % Bundesobl.S.146 05/10	DE0001141463		EUR	7.000	7.000	0	% 97,945000	6.856.150,00	11,31
4,250000000 % Cie de Financement Foncier EO-Med.-T.Obl.Foncières 02(09)	FR0000470544		EUR	4.000	0	0	% 98,446000	3.937.840,00	6,49
6,125000000 % Commerzbank EO-MTN S.214 v.00/10	DE0001049070		EUR	2.000	2.000	0	% 100,730000	2.014.600,00	3,32
4,500000000 % Deutsche Bank MTN 08/11	DE000DB5S6X0		EUR	5.000	5.000	0	% 97,400000	4.870.000,00	8,03
3,500000000 % Dexia Municipal Agency 04/09	FR0010114322		EUR	5.000	0	0	% 97,738000	4.886.900,00	8,06
4,750000000 % DnB NOR Bank ASA EO-MTN 08/11	XS0354788258		EUR	2.000	2.000	0	% 97,591000	1.951.820,00	3,22
4,625000000 % JPMorgan EO-MTN 8/11	XS0342144846		EUR	2.000	2.000	0	% 97,550000	1.951.000,00	3,22
5,375000000 % UBS (London Branch) MTN 08/11	XS0357891620		EUR	2.000	2.000	0	% 98,367000	1.967.340,00	3,24
4,250000000 % WestLB ö.Pf. MTN S. 8FC 07/10	DE000WLB8FC4		EUR	10.000	10.000	0	% 97,830000	9.783.000,00	16,14
Summe der amtlich gehandelten Wertpapiere							EUR	45.041.390,00	74,28
In organisierte Märkte einbezogene Wertpapiere									
Verzinsliche Wertpapiere									
4,250000000 % Niedersachsen S.802 07/09	DE000A0N3ZS2		EUR	9.000	0	0	% 100,400000	9.036.000,00	14,90
Summe der in organisierte Märkte einbezogenen Wertpapiere							EUR	9.036.000,00	14,90
Nichtnotierte Wertpapiere									
Verzinsliche Wertpapiere									
5,125000000 % Caja de Ahor.Monte Piedad 08/11	ES0314950348		EUR	2.000	2.000	0	% 97,710000	1.954.200,00	3,22
Summe der nichtnotierten Wertpapiere							EUR	1.954.200,00	3,22
Summe Wertpapiervermögen							EUR	56.031.590,00	92,41
Bankguthaben									
EUR-Guthaben bei: Depotbank: National-Bank AG			EUR	3.661.529,67				3.661.529,67	6,04
Summe der Bankguthaben							EUR	3.661.529,67	6,04
Sonstige Vermögensgegenstände									
Zinsansprüche			EUR	973.037,74				973.037,74	1,60
Summe sonstige Vermögensgegenstände							EUR	973.037,74	1,61
Sonstige Verbindlichkeiten^{*)}									
			EUR	-31.050,41			EUR	-31.050,41	-0,05
Fondsvermögen									
Anteilwert							EUR	24,86	
Umlaufende Anteile							STK	2.439.340	
Bestand der Wertpapiere am Fondsvermögen (in %)									92,41
Bestand der Derivate am Fondsvermögen (in %)									0,00

*) noch nicht abgeführte Verwaltungsvergütung, Prüfungskosten, Depotbankvergütung

HANSAzins

Wertpapierkurse bzw. Marktsätze

Die Vermögensgegenstände des Sondervermögens sind auf der Grundlage nachstehender Kurse/Marktsätze bewertet:

Sämtliche Vermögenswerte per 29.06.2008

Während des Berichtszeitraumes abgeschlossene Geschäfte, soweit sie nicht mehr in der Vermögensaufstellung erscheinen:
Käufe und Verkäufe in Wertpapieren, Investmentanteilen und Schuldscheindarlehen (Marktzuordnung zum Berichtsstichtag)

Gattungsbezeichnung	ISIN	Stück bzw. Anteile bzw. Whg. in 1.000	Käufe/ Zugänge im Berichtszeitraum	Verkäufe/ Abgänge
Amtlich gehandelte Wertpapiere				
Verzinsliche Wertpapiere				
3,250000000 % Bundesländer Nr.15 03/09	DE0001240141	EUR	–	5.000
3,750000000 % Eurohypo Hyp.Pf.E.2089 03/08	DE0007285140	EUR	–	5.000
2,750000000 % Finnland 05/10	FI0001005878	EUR	–	4.000
2,750000000 % Hyp.Bk.Essen ö.Pf.E. 05/08	DE000HBE0BQ8	EUR	–	5.000
4,625000000 % NRW BANK R.3 07/09	DE000NWB2911	EUR	–	5.000

HANSarenta

Fondsvermögen: EUR 219.479.705,04 (244.919.434,92)

Umlaufende Anteile: Stück 9.858.481 (10.548.015)

Vermögensaufteilung in TEUR / %

Öffentliche Anleihen	112.817	51,40	(59,30)
Pfandbriefe und Kommunalobligationen	33.556	15,29	(21,39)
Sonstige Anleihen			
inländischer Emittenten	26.071	11,88	(12,07)
ausländischer Emittenten	40.707	18,55	(2,42)
Derivate	–	–	(0,00)
Barvermögen/ sonstige Vermögensgegenstände/ sonstige Verbindlichkeiten	6.329	2,88	(4,82)
	219.480	100,00	

(Angaben in Klammern per 31.12.2007)

HANSarenta

Vermögensaufstellung zum 30.06.2008

Gattungsbezeichnung	ISIN	Markt	Stück bzw. Anteile bzw. Whg. in 1.000	Bestand 30.06.2008	Käufe/ Zugänge im Berichtszeitraum	Verkäufe/ Abgänge	Kurs	Kurswert in EUR	%-Anteil des Fondsvermögens
Amtlich gehandelte Wertpapiere									
Verzinsliche Wertpapiere									
4,000000000 % Allianz Finance II MTN 06/16	XS0275880267		EUR	2.000	2.000	0	% 89,316000	1.786.320,00	0,81
3,500000000 % Baden-Württemberg R.64 05/15	DE0001040384		EUR	10.000	0	0	% 92,590000	9.259.000,00	4,22
4,375000000 % Bay.Landesbodenkreditanstalt 07/14	DE000A0PM797		EUR	5.000	0	0	% 97,100000	4.855.000,00	2,21
3,750000000 % Bay.LB ö.Pf.R.7 03/11	DE0002131075		EUR	5.000	0	0	% 96,600000	4.830.000,00	2,20
3,125000000 % Bayern Schatzanw. S.102 06/14	DE0001053213		EUR	2.000	0	0	% 92,010000	1.840.200,00	0,84
3,750000000 % Bayern Schatzanw. S.98 03/10	DE0001053171		EUR	5.000	0	0	% 98,300000	4.915.000,00	2,24
3,125000000 % Berlin A.204 05/15	DE000A0EY7Z3		EUR	5.000	0	0	% 89,220000	4.461.000,00	2,03
5,000000000 % BMW US Capital EO-MTN 08/15	XS0364671346		EUR	1.000	1.000	0	% 95,390000	953.900,00	0,44
4,750000000 % BNP Paribas MTN 08/11	XS0355879346		EUR	2.000	2.000	0	% 98,167000	1.963.340,00	0,89
3,250000000 % Brandenburg Schatzanw. R.148 03/08	DE0001076487		EUR	7.000	0	3.000	% 99,470000	6.962.900,00	3,17
4,000000000 % Bund Anl. 05/37	DE0001135275		EUR	5.000	0	0	% 87,570000	4.378.500,00	2,00
4,000000000 % Bund Anl. 06/16	DE0001135309		EUR	2.500	0	4.500	% 96,640000	2.416.000,00	1,10
4,125000000 % Bundesländer-Schatz Nr. 26 Ländersch.Nr.26 07/14	DE0001240257		EUR	4.000	0	0	% 96,240000	3.849.600,00	1,75
4,000000000 % Bundesrep.Deutschland 07/18	DE0001135341		EUR	10.000	10.000	0	% 96,190000	9.619.000,00	4,38
3,875000000 % Caja Ah. Pens.Barç. 05/25	ES0414970204		EUR	7.000	0	0	% 80,806000	5.656.420,00	2,58
4,000000000 % Caja de Ahor.Monte P. 05/25	ES0414950628		EUR	10.000	0	0	% 81,837000	8.183.700,00	3,73
4,875000000 % Ciba Spc. Chem. Fin. 03/18	XS0170386998		EUR	2.000	2.000	0	% 78,800000	1.576.000,00	0,72
3,500000000 % DG Hyp.Bk.Pf.R.898 03/08	DE0001196442		EUR	15.000	0	0	% 99,660000	14.949.000,00	6,81
5,000000000 % Electricité de France MTN 08/18	XS0342783692		EUR	1.500	1.500	0	% 96,710000	1.450.650,00	0,66
3,500000000 % Eurohypo Hyp.Pf.E.2133 04/11	DE000A0B1F76		EUR	5.000	0	0	% 95,330000	4.766.500,00	2,17
5,250000000 % France Télécom EO MTN 08/14	XS0365092872		EUR	1.500	1.500	0	% 97,330000	1.459.950,00	0,67
4,250000000 % Frankreich 07/23	FR0010466938		EUR	10.000	10.000	0	% 92,690000	9.269.000,00	4,22
3,750000000 % Hessen S.0301 03/10	DE0001381713		EUR	7.500	0	0	% 99,750000	7.481.250,00	3,41
3,500000000 % Hessen S.0504 05/16	DE0001381911		EUR	5.000	0	2.000	% 91,690000	4.584.500,00	2,09
4,750000000 % HSH Nordbank IS. E.10046 04/15	DE000HSH0BF9		EUR	10.000	0	0	% 98,050000	9.805.000,00	4,47
4,625000000 % JPMorgan EO-MTN 8/11	XS0342144846		EUR	2.000	2.000	0	% 97,550000	1.951.000,00	0,89
5,750000000 % Lafarge EO MTN 08/11	XS0365901494		EUR	750	750	0	% 99,180000	743.850,00	0,34
4,375000000 % Linde Finance MTN 07/12	XS0297698853		EUR	2.000	2.000	0	% 95,947000	1.918.940,00	0,87
6,000000000 % Merrill Lynch & Co. MTN 08/13	XS0345943764		EUR	2.000	2.000	0	% 94,090000	1.881.800,00	0,86
4,250000000 % Niedersachsen S.201 03/13	DE0001590610		EUR	10.000	0	0	% 96,600000	9.660.000,00	4,40
4,125000000 % Niedersachsen S.202 04/14	DE0001590628		EUR	5.000	0	0	% 96,000000	4.800.000,00	2,19
3,500000000 % Nordrhein-Westfalen R.558 04/10	DE0001691764		EUR	10.000	0	0	% 96,310000	9.631.000,00	4,39
3,875000000 % NRW.Bank MTN IS. 05/20	DE000NWB0329		EUR	5.000	0	0	% 90,020000	4.501.000,00	2,05
4,000000000 % Rheinland-Pfalz 04/14	DE0001731495		EUR	10.000	0	0	% 95,650000	9.565.000,00	4,36
4,125000000 % Schleswig-Holstein Ausg. 1 07/12	DE0001790640		EUR	10.000	0	0	% 97,100000	9.710.000,00	4,42
4,200000000 % Spanien 05/37	ES0000012932		EUR	5.000	0	0	% 86,603000	4.330.150,00	1,97
5,375000000 % UBS (London Branch) MTN 08/11	XS0357891620		EUR	2.000	2.000	0	% 98,367000	1.967.340,00	0,90
4,125000000 % Volkswagen Leasing MTN 06/11	XS0255269291		EUR	2.000	2.000	0	% 95,740000	1.914.800,00	0,87
5,125000000 % VW Credit Inc. MTN 08/11	XS0363479618		EUR	1.000	1.000	0	% 98,290000	982.900,00	0,45
5,000000000 % WestLB MTN 03/15	DE0008079575		EUR	10.000	0	0	% 98,500000	9.850.000,00	4,49
4,000000000 % WM Covered Bond Program MTN 06/16	XS0269268586		EUR	5.000	0	0	% 74,073000	3.703.650,00	1,69
Summe der amtlich gehandelten Wertpapiere							EUR	208.383.160,00	94,95
In organisierte Märkte einbezogene Wertpapiere									
Verzinsliche Wertpapiere									
3,250000000 % Kommunalkredit Austria ö.Pf. MTN 06/11	XS0245717854		EUR	5.000	0	0	% 95,360000	4.768.000,00	2,17
Summe der in organisierte Märkte einbezogenen Wertpapiere							EUR	4.768.000,00	2,17
Summe Wertpapiervermögen							EUR	213.151.160,00	97,12

HANSARenta

Gattungsbezeichnung	ISIN	Markt	Stück bzw. Anteile bzw. Whg. in 1.000	Bestand 30.06.2008	Käufe/ Zugänge im Berichtszeitraum	Verkäufe/ Abgänge im Berichtszeitraum	Kurs	Kurswert in EUR	%-Anteil des Fondsvermögens
Derivate (Bei den mit Minus gekennzeichneten Beständen handelt es sich um verkaufte Positionen)									
Zinsderivate Forderungen/Verbindlichkeiten Zinsterminkontrakte Euro-Bund (8,5-10,5 J.) 08.09.2008									
	DE0009652644	EUREX		50				51.000,00	0,02
Summe der Zinsderivate							EUR	51.000,00	0,02
Bankguthaben EUR-Guthaben bei: Depotbank: National-Bank AG									
				EUR 1.785.515,90				1.785.515,90	0,82
Summe der Bankguthaben							EUR	1.785.515,90	0,82
Sonstige Vermögensgegenstände Zinsansprüche									
				EUR 4.638.354,57				4.638.354,57	2,11
Summe sonstige Vermögensgegenstände							EUR	4.638.354,57	2,11
Sonstige Verbindlichkeiten^{*)}									
				EUR -146.325,43			EUR	-146.325,43	-0,07
Fondsvermögen									
Anteilwert							EUR	22,26	
Umlaufende Anteile							STK	9.858.481	
Bestand der Wertpapiere am Fondsvermögen (in %)									97,12
Bestand der Derivate am Fondsvermögen (in %)									0,02

*) noch nicht abgeführte Verwaltungsvergütung, Depotbankvergütung, Prüfungskosten

Wertpapierkurse bzw. Marktsätze

Die Vermögensgegenstände des Sondervermögens sind auf der Grundlage nachstehender Kurse/Marktsätze bewertet:

Sämtliche Vermögenswerte per 29.06.2008

b) Terminbörsen

EUREX European Exchange

HANSarenta

Während des Berichtszeitraumes abgeschlossene Geschäfte, soweit sie nicht mehr in der Vermögensaufstellung erscheinen:
Käufe und Verkäufe in Wertpapieren, Investmentanteilen und Schuldscheindarlehen (Marktzuordnung zum Berichtsstichtag)

Gattungsbezeichnung	ISIN	Stück bzw. Anteile bzw. Whg. in 1.000	Käufe/ Zugänge im Berichtszeitraum	Verkäufe/ Abgänge
Amtlich gehandelte Wertpapiere				
Verzinsliche Wertpapiere				
3,250000000 % Baden-Württemberg R.61 03/08	DE0001040350	EUR	–	10.000
4,375000000 % Bay.LB IS. 04/14	XS0184468550	EUR	–	10.000
3,500000000 % Bundesländer Nr.14 03/08	DE0001240133	EUR	–	10.000
3,250000000 % Bundesländer Nr.15 03/09	DE0001240141	EUR	–	5.000
3,000000000 % Bundesobl.S.142 03/08	DE0001141422	EUR	–	7.000
3,000000000 % Finnland 03/08	FI0001005522	EUR	–	5.000

Derivate

(in Opening-Transaktionen umgesetzte Optionsprämien bzw. Volumen der Optionsgeschäfte, bei Optionsscheinen Angabe der Käufe und Verkäufe.)

	Volumen in 1.000
Terminkontrakte	
Rentenindex-Terminkontrakte	
Gekaufte Kontrakte:	
Basiswert: Euro-Bund (8,5–10,5 J.)	EUR 5.579,16
Verkaufte Kontrakte:	
Basiswert: Euro-Bund (8,5–10,5 J.)	EUR 133.133,80



HANSInternational

Fondsvermögen: EUR 316.576.848,47 (494.239.755,01)

Umlaufende Anteile: Stück Class A: 18.798.950; Class I: 1.317.165

Class A: (20.411.474); Class I: (8.566.237)

Vermögensaufteilung in TEUR / %

EUR-Anleihen	106.876	33,77	(36,30)
Währungsanleihen	193.720	61,18	(56,20)
USD-Anleihen	68.592	21,67	(20,98)
JPY-Anleihen	22.591	7,14	(2,55)
NOK-Anleihen	18.843	5,95	(5,22)
DKK-Anleihen	16.389	5,18	(3,07)
AUD-Anleihen	15.390	4,86	(5,33)
GBP-Anleihen	14.338	4,53	(7,40)
ZAR-Anleihen	9.410	2,96	(3,62)
CAD-Anleihen	9.258	2,92	(2,77)
PLN-Anleihen	8.775	2,77	(2,24)
SEK-Anleihen	5.596	1,77	(1,16)
NZD-Anleihen	4.538	1,43	(1,50)
HKD-Anleihen	0	0,00	(0,36)
Options-/Wandel-Anleihen	8.015	2,53	(1,63)
Barvermögen/ sonstige Vermögensgegenstände/ sonstige Verbindlichkeiten	7.966	2,52	(5,87)
	316.577	100,00	

(Angaben in Klammern per 31.12.2007)

HANSAinternational

Vermögensaufstellung zum 30.06.2008

Gattungsbezeichnung	ISIN	Markt	Stück bzw. Anteile bzw. Whg. in 1.000	Bestand 30.06.2008	Käufe/ Zugänge im Berichtszeitraum	Verkäufe/ Abgänge	Kurs	Kurswert in EUR	%-Anteil des Fondsvermögens
Amtlich gehandelte Wertpapiere									
Verzinsliche Wertpapiere									
4,375000000 %	Australia & N. Z. Bkg MTN 07/12	XS0300682621	EUR	5.000	0	0	% 94,970000	4.748.500,00	1,50
4,250000000 %	AYT Cédulas Cajas Global - F.T.A. Cédulas Hipotec. 06/23	ES0312298096	EUR	15.000	0	0	% 84,250000	12.637.500,00	3,99
4,000000000 %	AYT Cédulas Cajas VIII - F.T.A Cédulas Hipotec. 04/14	ES0312362009	EUR	10.000	0	0	% 91,010000	9.101.000,00	2,87
3,875000000 %	Caixa Geral de Depósitos 06/16	PTCGF11E0000	EUR	10.000	5.000	0	% 90,350000	9.035.000,00	2,85
5,750000000 %	E.ON Intl Finance EO MTN 08/20 Tr.2	XS0369765432	EUR	2.000	2.000	0	% 98,710000	1.974.200,00	0,62
6,605000000 %	Gaz Capital MTN 07/18	XS0327237136	EUR	6.000	2.000	0	% 90,170000	5.410.200,00	1,71
4,750000000 %	Goldman Sachs 06/21	XS0270347304	EUR	5.000	0	0	% 78,210000	3.910.500,00	1,24
6,375000000 %	HeidelbergCement Finance MTN 08/12	XS0342136313	EUR	5.000	5.000	0	% 97,660000	4.883.000,00	1,54
4,500000000 %	Irland 07/18	IE00B28HXX02	EUR	5.000	0	0	% 96,890000	4.844.500,00	1,53
4,500000000 %	Nordrhein-Westfalen R. 819 07/18	DE000NRW11G0	EUR	5.000	0	0	% 96,710000	4.835.500,00	1,53
4,200000000 %	Polen MTN 05/20	XS0210314299	EUR	18.000	3.000	2.000	% 88,030000	15.845.400,00	5,01
4,000000000 %	WM Covered Bond Program MTN 06/16	XS0269268586	EUR	5.000	0	0	% 79,200000	3.960.000,00	1,25
4,375000000 %	WM Covered Bond Program MTN 07/14	XS0301056999	EUR	5.000	0	0	% 80,500000	4.025.000,00	1,27
4,875000000 %	Xstrata Fin. Canada MTN 07/12	XS0305189002	EUR	10.000	2.000	0	% 92,300000	9.230.000,00	2,92
8,000000000 %	GE Capit.Austral.Pty MTN 08/12	XS0343833165	AUD	5.000	5.000	0	% 97,700000	2.986.038,06	0,94
6,000000000 %	Ontario MTN 06/16	AU0000PONHA8	AUD	6.000	0	0	% 91,206837	3.345.102,39	1,06
6,000000000 %	Quebec 04/09	AU0000QBCHD0	AUD	10.000	0	0	% 98,721681	6.034.528,07	1,91
3,458570000 %	NIB Capital Bank FLR MTN 03/08	XS0178802418	CAD	10.000	0	0	% 97,800000	6.143.551,81	1,94
6,000000000 %	Nykredit Realkredit S. 03D per 2038	DK0009766289	DKK	40.000	40.000	0	% 96,150002	5.156.642,85	1,63
5,000000000 %	Realkredit Danmark S. 43 S per 2038	DK0009272957	DKK	54.000	20.000	45.962	% 90,050000	6.519.814,53	2,06
4,750000000 %	Australia & N. Z. Bkg MTN 05/11	XS0235653820	GBP	5.000	0	0	% 95,400000	6.020.735,56	1,90
4,875000000 %	DEPFA ACS BANK MTN 04/08	DE000A0AXT27	GBP	3.000	0	0	% 99,260000	3.758.605,11	1,19
5,500000000 %	Goldman Sachs 06/21	XS0270349003	GBP	2.000	0	0	% 81,280000	2.051.846,49	0,65
6,125000000 %	Rentokil Initial MTN 01/08	XS0138467237	GBP	2.000	2.000	0	% 99,310000	2.506.998,95	0,79
0,800000000 %	Bank Nederlandse Gemeenten MTN 03/08	XS0176613379	JPY	500.000	0	0	% 99,970000	3.004.071,35	0,95
0,600000000 %	Cie de Financement Foncier YN MTN Obl.Fonc. 05/10	FR0010154328	JPY	800.000	800.000	0	% 98,940000	4.756.992,20	1,50
0,706250000 %	KFW FLR 06/11	US500769BV51	JPY	500.000	0	0	% 99,910000	3.002.268,36	0,95
0,650000000 %	Landwirtschaftliche Rentenbank MTN S.571 03/08	XS0177143095	JPY	400.000	0	0	% 99,940000	2.402.535,88	0,76
4,500000000 %	Deutsche Bank MTN 07/09	XS0283701307	NOK	50.000	50.000	0	% 97,930000	6.127.310,66	1,94
5,375000000 %	Europäische Investitionsbank MTN 07/12	XS0310171060	NOK	30.000	0	20.000	% 97,680000	3.667.001,16	1,16
5,000000000 %	Statkraft 06/16	NO0010340383	NOK	20.000	0	0	% 92,028450	2.303.224,36	0,73
7,060000000 %	Statkraft FLR 04/14	NO0010246234	NOK	20.000	0	0	% 101,069000	2.529.484,98	0,80
6,730000000 %	Statkraft FLR 06/16	NO0010340375	NOK	34.000	0	0	% 99,084000	4.215.669,82	1,33
6,250000000 %	Ontario 05/15	US683234XF07	NZD	10.000	0	0	% 93,720000	4.537.652,79	1,43
6,000000000 %	Polen S.1110 00/10	PL0000101937	PLN	30.000	9.000	0	% 98,160000	8.774.865,17	2,77
3,125000000 %	Eksportfinans MTN 06/11	XS0240287390	SEK	25.000	25.000	0	% 94,800000	2.509.441,38	0,79
3,375000000 %	Stockholm MTN 05/10	XS0214273905	SEK	30.000	0	0	% 97,180000	3.086.930,54	0,97
4,875000000 %	DEPFA ACS BANK 05/15	DE000A0GHGNO	USD	10.000	0	0	% 99,600000	6.303.478,30	1,99
9,250000000 %	Dt.Telekom Intl.Fin. 02/32	US25156PAD50	USD	3.000	0	0	% 120,330000	2.284.631,16	0,72
5,500000000 %	Hongkong Fin. MTN 04/14	XS0191426807	USD	5.000	0	0	% 96,900000	3.066.300,44	0,97
5,000000000 %	HSBC Fin. 05/15	US40429CCS98	USD	10.000	4.000	3.000	% 95,230000	6.026.910,03	1,90
5,375000000 %	Nord/LB Covered Fin. Bank MTN 07/17	XS0303324585	USD	5.000	0	0	% 103,510000	3.275.467,06	1,03
5,125000000 %	Nova Scotia 07/17	US669827FT96	USD	16.000	0	0	% 102,380000	10.367.070,02	3,27
4,950000000 %	Ontario 06/16	US683234YU64	USD	10.000	0	0	% 101,680000	6.435.117,21	2,03
4,750000000 %	Ontario 06/16	US683234YB83	USD	5.000	0	1.000	% 100,610000	3.183.699,56	1,01
5,500000000 %	Ontario MTN 06/08	XS0260858708	USD	9.000	0	0	% 100,070000	5.699.901,27	1,80
4,875000000 %	Quebec 04/14	US748148RM77	USD	15.000	0	0	% 101,870000	9.670.712,88	3,05
5,125000000 %	Quebec 06/16	US748148RS48	USD	14.000	0	0	% 102,250000	9.059.667,86	2,86
4,750000000 %	Tennessee Valley Authority S.C 03/13	US880591DW90	USD	5.000	0	0	% 101,730000	3.219.140,80	1,02
8,750000000 %	DEPFA BANK MTN 07/08	XS0282504017	ZAR	60.000	0	0	% 99,050000	4.775.298,62	1,51
7,000000000 %	EUROFIMA MTN 05/08	XS0223443317	ZAR	40.000	0	0	% 100,000000	3.214.066,04	1,02
8,000000000 %	Ontario MTN 06/11	XS0259336997	ZAR	20.000	0	0	% 88,390000	1.420.456,49	0,45

HANSInternational

Gattungsbezeichnung	ISIN	Markt	Stück bzw. Anteile bzw. Whg. in 1.000	Bestand 30.06.2008	Käufe/ Zugänge im Berichtszeitraum	Verkäufe/ Abgänge	Kurs	Kurswert in EUR	%-Anteil des Fondsvermögens
Andere Wertpapiere									
0,125000000 % UBS 05/12 SF-Exch. Notes 2005(12)	CH0023244764		CHF	10.000	0	0	% 88,400000	5.504.307,24	1,74
1,000000000 % NEC No.10 CV 96/11	JP373300PS49		JPY	400.000	0	0	% 97,000000	2.331.858,92	0,74
0,000000000 % Casio YN-Zero Conv. Bds 08/15	XS0368716956		JPY	30.000	30.000	0	% 99,100000	178.675,69	0,06
Summe der amtlich gehandelten Wertpapiere							EUR	275.898.372,06	87,15
In organisierte Märkte einbezogene Wertpapiere									
Verzinsliche Wertpapiere									
5,500000000 % Berl.-Hann.Hyp.Bk.Hyp.-Pf. E.32 08/10	DE000A0V8W35		EUR	3.000	3.000	0	% 99,474500	2.984.235,00	0,94
Summe der in organisierte Märkte einbezogenen Wertpapiere							EUR	2.984.235,00	0,94
Neuemissionen									
Zulassung zum amtlichen Handel vorgesehen									
Verzinsliche Wertpapiere									
4,100000000 % Spanien 08/18	ES00000121A5		EUR	10.000	10.000	0	% 94,510000	9.451.000,00	2,99
Summe der Neuemissionen							EUR	9.451.000,00	2,99
Nichtnotierte Wertpapiere									
Verzinsliche Wertpapiere									
8,240000000 % Shinhan Bank FLR 07/10	AU3FN0002895		AUD	5.000	0	0	% 98,958000	3.024.486,73	0,96
4,300000000 % Landw. Rentenbk. MTN S.766 06/16	CA515110AQ71		CAD	5.000	0	0	% 99,170000	3.114.805,90	0,98
4,750000000 % Citigroup MTN 07/17	DK0030059092		DKK	40.000	0	0	% 87,869625	4.712.556,05	1,49
1,140000000 % HSBC Fin. 04/09	JP584116A491		JPY	900.000	900.000	0	% 98,050000	5.303.476,56	1,68
0,910000000 % HSBC Fin. No.9 05/10	JP584125A591		JPY	100.000	0	0	% 95,552000	574.262,33	0,18
1,000000000 % Polen No.3BR 05/12	JP561600A566		JPY	200.000	0	0	% 96,346000	1.158.068,45	0,36
1,090000000 % Ungarn S. 1 04/09	JP534800A467		JPY	400.000	0	0	% 99,420000	2.390.035,20	0,75
Summe der nichtnotierten Wertpapiere							EUR	20.277.691,22	6,40
Summe Wertpapiervermögen							EUR	308.611.298,28	97,48
Derivate									
(Bei den mit Minus gekennzeichneten Beständen handelt es sich um verkaufte Positionen)									
Devisen-Derivate									
Forderungen/Verbindlichkeiten									
Optionsrechte									
Optionsrechte auf Devisen									
Call Devisenopt. JPY/EUR Call 153,00 22.10.2008	DE000FXD0094	OTC			1(12.240 Mio. JPY)			435.166,21	0,14
Call Devisenopt. USD/EUR Call 1,48 19.12.2008	DE0000FXD014	OTC			1(37 Mio. USD)			219.963,70	0,07
Call Devisenopt. JPY/EUR Call 155,00 04.08.2008	DE000FXD0110	OTC			1(3.875 Mio. JPY)			12.972,42	0,00
Summe der Devisen-Derivate							EUR	668.102,33	0,21

HANSAinternational

Gattungsbezeichnung	ISIN	Markt	Stück bzw. Anteile bzw. Whg. in 1.000	Bestand 30.06.2008	Käufe/ Zugänge	Verkäufe/ Abgänge	Kurs	Kurswert in EUR	%-Anteil des Fondsvermögens
Bankguthaben									
EUR-Guthaben bei: Depotbank: BHF-Bank AG			EUR	285.148,60				285.148,60	0,09
Guthaben in sonstigen EU/EWR-Währungen:									
			GBP	2.305,91				2.910,54	0,00
			DKK	2.714.995,21				364.021,33	0,11
			PLN	3.346,14				997,08	0,00
Guthaben in Nicht-EU/EWR-Währungen:									
			NZD	312.500,00				151.303,51	0,05
			USD	1.692.309,19				1.071.027,54	0,34
			JPY	8.248.215,00				49.571,32	0,02
			AUD	8.385,82				5.125,97	0,00
			CAD	170,88				107,34	0,00
Summe der Bankguthaben							EUR	1.930.213,23	0,61
Sonstige Vermögensgegenstände									
Zinsansprüche			EUR	5.739.430,65				5.739.430,65	1,81
Summe sonstige Vermögensgegenstände							EUR	5.739.430,65	1,81
Verbindlichkeiten aus Kreditaufnahme									
Kredite in sonstigen EU/EWR-Währungen:			NOK	-0,180000				-0,02	0,00
Sonstige Verbindlichkeiten^{*)}			EUR	-372.196,00			EUR	-372.196,00	-0,11
Fondsvermögen								316.576.848,47	100
Anteilwert Class A							EUR	15,73	
Umlaufende Anteile Class A							STK	18.798.950	
Anteilwert Class I							EUR	15,87	
Umlaufende Anteile Class I							STK	1.317.165	
Bestand der Wertpapiere am Fondsvermögen (in %)									97,48
Bestand der Derivate am Fondsvermögen (in %)									0,21

*) noch nicht abgeführte Verwaltungsvergütung, Depotbankvergütung, Prüfungskosten

Wertpapierkurse bzw. Marktsätze

Die Vermögensgegenstände des Sondervermögens sind auf der Grundlage nachstehender Kurse/Marktsätze bewertet:

sämtliche Vermögenswerte: per 29.06.2008

Devisenkurse (in Mengennotiz) per 30.06.2008

US-Dollar	USD	1,580080	= 1 Euro (EUR)
Japanischer Yen	JPY	166,390855	= 1 Euro (EUR)
Britisches Pfund	GBP	0,792262	= 1 Euro (EUR)
Australischer Dollar	AUD	1,635947	= 1 Euro (EUR)
Südafrikanischer Rand	ZAR	12,445295	= 1 Euro (EUR)
Neuseeland-Dollar	NZD	2,065385	= 1 Euro (EUR)
Norwegische Krone	NOK	7,991271	= 1 Euro (EUR)
Dänische Krone	DKK	7,458341	= 1 Euro (EUR)
Schweizer Franken	CHF	1,606015	= 1 Euro (EUR)
Kanadischer Dollar	CAD	1,591913	= 1 Euro (EUR)
Schwedische Krone	SEK	9,444333	= 1 Euro (EUR)
Polnischer Zloty	PLN	3,355949	= 1 Euro (EUR)



HANSAinternational

Während des Berichtszeitraumes abgeschlossene Geschäfte, soweit sie nicht mehr in der Vermögensaufstellung erscheinen: Käufe und Verkäufe in Wertpapieren, Investmentanteilen und Schuldscheindarlehen (Marktzuzuordnung zum Berichtsstichtag)

Gattungsbezeichnung	ISIN	Stück bzw. Anteile bzw. Whg. in 1.000	Käufe/ Zugänge im Berichtszeitraum	Verkäufe/ Abgänge
Amtlich gehandelte Wertpapiere				
Verzinsliche Wertpapiere				
5,000000000 % Air Liquide-SA Ét.Expl.P.G.Cl. 07/13	FR0010535583	EUR	–	3.000
4,000000000 % Cais. d'Amort.de la Dette Soc. 04/19	FR0010143743	EUR	–	10.000
4,500000000 % Cie de Financement Foncier MTN 07/13	FR0010526988	EUR	–	10.000
6,000000000 % Commonwealth Bank of Australia MTN 04/09	AU0000CBAHD4	AUD	–	10.000
4,000000000 % Europäische Investitionsbank MTN 05/37	XS0219724878	EUR	–	10.000
5,500000000 % K.F.W. MTN 05/13	AU0000KFWHG5	AUD	–	5.000
7,900000000 % Royal Bank of Canada FLR MTN 07/10	AU3FN0002101	AUD	–	5.000
5,000000000 % Realkredit Danmark FLR S.83 D 2038	DK0009273682	DKK	24	24
4,875000000 % AIB Mortgage Bank MTN 2007(17)	XS0308936037	EUR	–	5.000
4,300000000 % Österreich MTN 07/17 144A	AT0000A06P24	EUR	–	10.000
3,750000000 % BNP Paribas Covered Bonds MTN 06/11	FR0010398347	EUR	–	10.000
4,000000000 % Bund Anl. 06/16	DE0001135309	EUR	–	5.000
3,375000000 % Cie de Financement Foncier MTN 06/16	FR0010271148	EUR	–	5.000
5,750000000 % Deutsche Telekom MTN 08/15	DE000A0TT2M2	EUR	2.000	2.000
5,500000000 % E.ON Intl Finance B.V. EO-Medium-Term Notes 2007(17)	XS0322977223	EUR	–	2.000
4,250000000 % Frankreich 07/23	FR0010466938	EUR	–	15.000
4,000000000 % Swedish Covered Bond MTN 07/10	XS0284708608	EUR	–	5.000
4,125000000 % Total Capital MTN 06/12	XS0240476365	CAD	–	5.000
4,375000000 % Linde Finance MTN 07/12	XS0297698853	EUR	2.000	2.000
5,375000000 % Cie de Financement Foncier MTN 07/14	FR0010428011	GBP	–	5.000
4,625000000 % Toyota Motor Credit MTN 06/11	XS0243349882	GBP	–	2.000
4,750000000 % Großbritannien 04/10	GB00B0330274	GBP	–	5.000
3,750000000 % Asiatische Entwicklungsbank MTN 07/10	XS0328618060	HKD	–	20.000
6,750000000 % Ungarn S. 10/C 07/10	HU0000402391	HUF	1.070.000	1.070.000
4,750000000 % Finnland MTN 07/12	XS0286863401	NOK	–	50.000
4,875000000 % Dt. Genoss.-Hyp.Bk.ö.Pf.R.1041 06/09	DE000A0JRFV8	USD	–	5.500
4,625000000 % K.F.W. 07/12	DE000A0S8KS8	EUR	–	5.000
3,500000000 % Kommunalbanken MTN 06/11	XS0245145106	NOK	–	35.000
4,250000000 % Eurohypo MTN 04/08	XS0183921518	SEK	–	25.000
5,250000000 % Coöp. Centr. Raiff.-Boerenlkb MTN 07/09	XS0308779932	USD	–	5.000
5,000000000 % Total Capital MTN 06/11	XS0269939970	USD	–	10.000
4,750000000 % World Bank 05/35	US45905CAA27	USD	6.500	24.500
8,300000000 % ABSA Bank 07/15	ZAG000038605	ZAR	–	20.000
12,425000000 % Bank of Scotland FLR MTN 07/10	XS0305443581	ZAR	–	20.000
4,625000000 % Shell International Fin. MTN 07/17	XS0301945860	EUR	–	5.000
6,125000000 % Bay. LB Pf. 07/12	XS0306713172	GBP	–	5.000
4,750000000 % Polen S. 0412 06/12	PL0000104659	PLN	–	20.000
9,750000000 % International Bank MTN 07/10	XS0313074220	ZAR	–	25.000
In organisierte Märkte einbezogene Wertpapiere				
Verzinsliche Wertpapiere				
5,000000000 % Royal Bank of Scotland 02/14	US780097AL55	USD	–	5.000
Nichtnotierte Wertpapiere				
Verzinsliche Wertpapiere				
7,000000000 % Europäische Investitionsbank MTN 08/12	AU3FN0004750	AUD	5.000	5.000
8,003300000 % ING Bank (Australia) FLR 05/10	AU300IMMB235	AUD	–	5.000
6,050000000 % Instituto de Credito Oficial MTN 06/08	XS0243173407	NZD	–	5.000

Derivate

(in Opening-Transaktionen umgesetzte Optionsprämien bzw. Volumen der Optionsgeschäfte, bei Optionsscheinen Angabe der Käufe und Verkäufe.)

	Volumen in 1.000
Terminkontrakte	
Wertpapier-Terminkontrakte	
Rentenindex-Terminkontrakte	
Verkaufte Kontrakte:	
Basiswert: Euro-Bund 8,5–10,5 J.	EUR 98.960,51
Basiswert: Vereinigte Staaten von Amerika Treasury Bond synth. Anleihe	EUR 54.643,49

HANSAs secur

Fondsvermögen: EUR 109.101.492,50 (31.694.441,86)

Umlaufende Anteile: Stück 3.864.882 (977.618)

Vermögensaufteilung in TEUR / %

Aktien Inland nach Branchen

Chemie	18.989	17,39	(29,14)
Versorger	15.036	13,78	(0,45)
Technologie	12.580	11,53	(2,59)
Industrie	12.000	11,00	(27,20)
Versicherungen	11.113	10,19	(2,53)
Automobilbau	10.295	9,44	(1,15)
Banken	6.938	6,36	(1,26)
Finanzdienstleister	5.098	4,67	(5,01)
Telekommunikation	4.108	3,77	(0,00)
Baugewerbe	2.387	2,19	(9,04)
Einzelhandel	2.082	1,91	(5,96)
Grundstoffe	1.771	1,62	(2,25)
Reise und Freizeit	829	0,76	(0,00)
Gesundheitsfürsorge	802	0,74	(2,01)
Energie	384	0,35	(0,88)
Konsum	0	0,00	(2,32)
Medien	0	0,00	(1,93)
Nahrung	0	0,00	(1,43)

Aktien Ausland

Niederlande		0,00	(4,61)
-------------	--	------	---------

Barvermögen/ sonstige Vermögensgegenstände/ sonstige Verbindlichkeiten

	4.689	4,3	(0,24)
	109.101	100,00	

(Angaben in Klammern per 31.12.2007)

Vermögensaufstellung zum 30.06.2008

Gattungsbezeichnung	ISIN	Markt	Stück bzw. Anteile bzw. Whg. in 1.000	Bestand 30.06.2008	Käufe/ Zugänge im Berichtszeitraum	Verkäufe/ Abgänge im Berichtszeitraum	Kurs	Kurswert in EUR	%-Anteil des Fondsvermögens
Amtlich gehandelte Wertpapiere									
Aktien									
Adidas-Salomon	DE0005003404		STK	20.000	40.000	20.000	EUR 39,570000	791.400,00	0,73
Allianz	DE0008404005		STK	70.000	70.000	0	EUR 110,660000	7.746.200,00	7,10
BASF	DE0005151005		STK	100.000	100.000	0	EUR 43,290000	4.329.000,00	3,97
Bauer	DE0005168108		STK	10.000	10.000	0	EUR 59,140000	591.400,00	0,54
Bayer	DE0005752000		STK	115.000	118.000	3.000	EUR 52,350000	6.020.250,00	5,52
Bayerische Motoren Werke	DE0005190003		STK	30.000	45.000	15.000	EUR 29,600000	888.000,00	0,81
Bilfinger Berger	DE0005909006		STK	30.000	15.280	0	EUR 54,390000	1.631.700,00	1,50
Commerzbank	DE0008032004		STK	90.000	120.000	30.000	EUR 18,520000	1.666.800,00	1,53
Continental	DE0005439004		STK	15.000	30.000	15.000	EUR 62,230000	933.450,00	0,85
Daimler	DE0007100000		STK	120.000	180.000	60.000	EUR 38,840000	4.660.800,00	4,27
Deutsche Bank	DE0005140008		STK	65.000	75.000	10.000	EUR 54,440000	3.538.600,00	3,24
Deutsche Börse	DE0005810055		STK	20.000	25.000	5.000	EUR 70,150000	1.403.000,00	1,29
Deutsche Lufthansa	DE0008232125		STK	40.000	102.000	62.000	EUR 13,550000	542.000,00	0,50
Deutsche Post	DE0005552004		STK	150.000	170.000	20.000	EUR 16,440000	2.466.000,00	2,26
Deutsche Postbank	DE0008001009		STK	25.000	28.400	3.400	EUR 55,050000	1.376.250,00	1,26
Deutsche Telekom	DE0005557508		STK	400.000	400.000	0	EUR 10,270000	4.108.000,00	3,77
Douglas	DE0006099005		STK	20.000	7.000	0	EUR 32,530000	650.600,00	0,60
E. ON	DE0007614406		STK	80.000	80.000	0	EUR 125,940000	10.075.200,00	9,23
Fresenius Medical Care	DE0005785802		STK	50.000	50.000	0	EUR 34,530000	1.726.500,00	1,58
Fresenius Vorzugsaktien	DE0005785638		STK	20.000	10.000	17.400	EUR 54,150000	1.083.000,00	0,99
Fuchs Petrolub	DE0005790430		STK	10.000	10.000	0	EUR 59,530000	595.300,00	0,54
GEA	DE0006602006		STK	40.000	1.100	20.000	EUR 21,750000	870.000,00	0,80
Gerresheimer	DE000A0LD6E6		STK	18.000	18.000	0	EUR 31,780000	572.040,00	0,52
Hannover Rückversicherung	DE0008402215		STK	20.000	5.000	0	EUR 30,680000	613.600,00	0,56
Hochtief	DE0006070006		STK	12.000	7.000	10.000	EUR 62,950000	755.400,00	0,69
Hypo Real Estate	DE0008027707		STK	20.000	45.888	25.888	EUR 17,840000	356.800,00	0,33
K+S	DE0007162000		STK	6.000	1.500	7.500	EUR 352,080000	2.112.480,00	1,94
Klößner & Co	DE000KC01000		STK	50.000	32.650	0	EUR 35,420000	1.771.000,00	1,62
Kontron	DE0006053952		STK	60.000	60.000	0	EUR 8,520000	511.200,00	0,47
Krones	DE0006335003		STK	15.000	15.000	8.700	EUR 54,310000	814.650,00	0,75
KUKA	DE0006204407		STK	40.000	40.000	8.000	EUR 20,950000	838.000,00	0,77
Leoni	DE0005408884		STK	30.000	19.200	0	EUR 26,060000	781.800,00	0,72
Linde	DE0006483001		STK	15.000	19.000	4.000	EUR 87,940000	1.319.100,00	1,21
MAN	DE0005937007		STK	15.000	35.000	20.000	EUR 70,170000	1.052.550,00	0,96
Merck	DE0006599905		STK	20.000	25.000	5.000	EUR 89,130000	1.782.600,00	1,63
MLP	DE0006569908		STK	50.000	34.000	0	EUR 10,810000	540.500,00	0,50
Münchener Rückversicherung	DE0008430026		STK	25.000	43.700	18.700	EUR 110,140000	2.753.500,00	2,52
Praktiker Bau- und Heimwerkermärkte	DE000A0F6MD5		STK	50.000	50.000	15.000	EUR 12,800000	640.000,00	0,59
Q-Cells	DE0005558662		STK	8.000	10.000	2.000	EUR 61,630000	493.040,00	0,45
Rheinmetall	DE0007030009		STK	20.000	6.500	5.000	EUR 44,100000	882.000,00	0,81
Rhön-Klinikum	DE0007042301		STK	40.000	40.000	29.600	EUR 20,040000	801.600,00	0,73
RWE	DE0007037129		STK	63.000	90.000	27.000	EUR 78,740000	4.960.620,00	4,55
Salzgitter	DE0006202005		STK	12.000	2.000	7.000	EUR 116,200000	1.394.400,00	1,28
SAP	DE0007164600		STK	90.000	122.000	32.000	EUR 33,010000	2.970.900,00	2,72
SGL CARBON	DE0007235301		STK	10.000	1.125	14.000	EUR 42,920000	429.200,00	0,39
Siemens	DE0007236101		STK	125.000	137.000	12.000	EUR 69,200000	8.650.000,00	7,93
Sixt	DE0007231326		STK	15.000	15.000	0	EUR 25,160000	377.400,00	0,35
Software	DE0003304002		STK	12.000	12.000	0	EUR 37,310000	447.720,00	0,41
SolarWorld	DE0005108401		STK	13.000	15.000	2.000	EUR 29,500000	383.500,00	0,35
Stada Arzneimittel	DE0007251803		STK	30.000	20.000	8.500	EUR 44,650000	1.339.500,00	1,23
ThyssenKrupp	DE0007500001		STK	70.000	90.000	20.000	EUR 39,200000	2.744.000,00	2,52
Tognum	DE000A0N4P43		STK	40.000	40.000	0	EUR 17,210000	688.400,00	0,63
TUI	DE000TUAG000		STK	20.000	50.000	30.000	EUR 14,340000	286.800,00	0,26
Volkswagen	DE0007664005		STK	15.000	19.000	4.000	EUR 176,910000	2.653.650,00	2,43
Summe der amtlich gehandelten Wertpapiere							EUR	104.411.400,00	95,70
Summe Wertpapiervermögen							EUR	104.411.400,00	95,70

HANSAsecur

Gattungsbezeichnung	ISIN	Markt	Stück bzw. Anteile bzw. Whg. in 1.000	Bestand 30.06.2008	Käufe/ Zugänge im Berichtszeitraum	Verkäufe/ Abgänge	Kurs	Kurswert in EUR	%-Anteil des Fondsvermögens
Bankguthaben									
EUR-Guthaben bei: Depotbank: Conrad Hinrich Donner Bank AG			EUR	4.855.126,78				4.855.126,78	4,45
Summe der Bankguthaben							EUR	4.855.126,78	4,45
Sonstige Vermögensgegenstände									
Zinsansprüche			EUR	10.079,53				10.079,53	0,01
Summe sonstige Vermögensgegenstände							EUR	10.079,53	0,01
Sonstige Verbindlichkeiten*)			EUR	-175.113,81			EUR	-175.113,81	-0,16
Fondsvermögen								109.101.492,50	100
Anteilwert							EUR	28,23	
Umlaufende Anteile							STK	3.864.882	
Bestand der Wertpapiere am Fondsvermögen (in %)									95,70
Bestand der Derivate am Fondsvermögen (in %)									0,00

*) noch nicht abgeführte Verwaltungsvergütung, Depotbankvergütung, Prüfungskosten

Am 31.03.2008 wurde der HANSAeffekt im Verhältnis 1 : 1,5968022 auf den HANSAsecur im Sinne des § 40 InvG verschmolzen.

Anteilspreis des HANSAeffekt am 31.03.2008 = EUR 45,94.

Wertpapierkurse bzw. Marktsätze

Die Vermögensgegenstände des Sondervermögens sind auf der Grundlage nachstehender Kurse/Marktsätze bewertet:

sämtliche Vermögenswerte: per 30.06.2008

Während des Berichtszeitraumes abgeschlossene Geschäfte, soweit sie nicht mehr in der Vermögensaufstellung erscheinen:
Käufe und Verkäufe in Wertpapieren, Investmentanteilen und Schuldscheindarlehen (Marktzuordnung zum Berichtsstichtag)

Gattungsbezeichnung	ISIN	Stück bzw. Anteile bzw. Whg. in 1.000	im Berichtszeitraum	
			Käufe/ Zugänge	Verkäufe/ Abgänge
Amtlich gehandelte Wertpapiere				
Aktien				
Aareal Bank	DE0005408116	STK	15.025	25.000
Ahlers	DE0005009732	STK	–	10.000
AMB Generali	DE0008400029	STK	–	3.100
Arcandor	DE0006275001	STK	18.400	40.000
AWD	DE0005085906	STK	–	6.000
AWD Holding z.Verkauf eing.Inhaber-Aktien	DE000A0STYM5	STK	6.000	6.000
Beiersdorf	DE0005200000	STK	–	32.350
Celesio	DE000CLS1001	STK	–	30.000
centrotherm photovoltaics	DE000A0JMMN2	STK	5.000	5.000
Demag Cranes	DE000DCAG010	STK	25.000	29.000
Deutsche EuroShop	DE0007480204	STK	–	10.000
DEUTZ	DE0006305006	STK	28.000	40.000
Drägerwerk	DE0005550636	STK	7.000	7.000
EnviTec Biogas	DE000A0MVL58	STK	–	3.000
euromicron	DE0005660005	STK	–	5.000
EADS	NL0000235190	STK	–	67.000
Fraport	DE0005773303	STK	–	2.000
Hamburger Hafen u. Logistik A-Sparte	DE000A0S8488	STK	2.500	12.000
Heidelberger Druckmaschinen	DE0007314007	STK	–	13.500
HeidelbergCement	DE0006047004	STK	–	5.000
Henkel Vorzugsaktien	DE0006048432	STK	25.000	25.000
Hugo Boss	DE0005245534	STK	–	12.600
IKB Deutsche Industriebank	DE0008063306	STK	–	15.000
Infineon Technologies	DE0006231004	STK	60.000	60.000
IVG Immobilien	DE0006205701	STK	–	23.000
KWS Saat	DE0007074007	STK	–	250
Lanxess	DE0005470405	STK	–	29.000
M-U-T AG	DE000A0MSN11	STK	–	15.000
Metro	DE0007257503	STK	15.000	15.000
MTU Aero Engines	DE000A0D9PT0	STK	–	26.000
Nabaltec	DE000A0KPPR7	STK	–	4.958
Norddeutsche Affinerie	DE0006766504	STK	500	10.000
Nordex	DE000A0D6554	STK	–	8.750
Pfleiderer	DE0006764749	STK	–	15.000
Phoenix Solar	DE000A0BVU93	STK	5.000	5.000
Premiere	DE000PREM111	STK	50.000	60.000
ProSiebenSat.1 Media	DE0007771172	STK	15.000	45.000
Puma	DE0006969603	STK	–	2.300
Schmack Biogas	DE000SBGS111	STK	–	7.500
Schwarz Pharma	DE0007221905	STK	–	1.353
SKW Stahl-Metallurgie	DE000SKWM013	STK	–	6.800
SMT Scharf	DE0005751986	STK	–	15.000
Südzucker	DE0007297004	STK	–	26.000
Symrise	DE000SYM9999	STK	–	28.000
systaic	DE000A0JKYP6	STK	–	25.000
Techem	DE000A0PNUF6	STK	7.116	7.116
Techem	DE0005471601	STK	–	7.116
VBH	DE0007600702	STK	–	25.000
Volkswagen Vorzugsaktien	DE0007664039	STK	10.000	10.000
Vossloh	DE0007667107	STK	1.000	5.000
Wacker Chemie	DE000WCH8881	STK	3.800	6.000
Wincor Nixdorf	DE000A0CAYB2	STK	–	9.100

HANSAeuropa

Fondsvermögen: EUR 123.054.406,75 (118.702.633,81)

Umlaufende Anteile: Stück 2.912.488 (2.217.714)

Vermögensaufteilung in TEUR / %

Aktien

Bundesrep. Deutschland	20.352	16,54	(12,36)
Frankreich	20.120	16,35	(13,07)
Italien	16.654	13,53	(14,12)
GB + Nordirland	11.894	9,67	(14,24)
Niederlande	10.054	8,17	(5,91)
Finnland	9.377	7,62	(5,60)
Österreich	7.657	6,22	(9,37)
Norwegen	5.319	4,32	(5,79)
Spanien	2.594	2,11	(2,06)
Ungarn	2.531	2,06	(0,00)
Schweiz	2.498	2,03	(4,13)
Schweden	2.027	1,65	(3,70)
Belgien	1.775	1,44	(1,85)
Tschechische Republik	1.685	1,37	(0,00)
Dänemark	1.191	0,97	(0,00)
Luxemburg	0	0,00	(2,50)

Barvermögen/ sonstige Vermögensgegenstände/ sonstige Verbindlichkeiten

7.326	5,95	(5,30)
123.054	100,00	

(Angaben in Klammern per 31.12.2007)

Vermögensaufstellung zum 30.06.2008

Gattungsbezeichnung	ISIN	Markt	Stück bzw. Anteile bzw. Whg. in 1.000	Bestand 30.06.2008	Käufe/ Zugänge im Berichtszeitraum	Verkäufe/ Abgänge	Kurs	Kurswert in EUR	%-Anteil des Fondsvermögens
Amtlich gehandelte Wertpapiere									
Aktien									
Air France-KLM	FR0000031122		STK	140.000	44.000	10.000	EUR 15,070000	2.109.800,00	1,71
Banco Popolare Società Cooper.	IT0004231566		STK	215.000	215.000	0	EUR 11,060000	2.377.900,00	1,93
Cargotec	FI0009013429		STK	50.000	73.000	23.000	EUR 21,940000	1.097.000,00	0,89
Compagnie de Saint-Gobain	FR0000125007		STK	54.000	54.000	0	EUR 39,300000	2.122.200,00	1,72
Deutsche Bank	DE0005140008		STK	33.100	7.100	2.000	EUR 54,440000	1.801.964,00	1,46
Deutsche Börse	DE0005810055		STK	34.000	49.000	15.000	EUR 70,150000	2.385.100,00	1,94
Deutsche Lufthansa	DE0008232125		STK	150.000	55.500	35.500	EUR 13,550000	2.032.500,00	1,65
Deutsche Post	DE0005552004		STK	130.000	130.000	0	EUR 16,440000	2.137.200,00	1,74
Deutsche Postbank	DE0008001009		STK	43.000	0	0	EUR 55,050000	2.367.150,00	1,92
Deutsche Telekom	DE0005557508		STK	217.750	62.750	0	EUR 10,270000	2.236.292,50	1,82
Elisa	FI0009007884		STK	100.000	50.000	0	EUR 12,970000	1.297.000,00	1,05
Enel	IT0003128367		STK	386.000	121.000	50.000	EUR 6,065000	2.341.090,00	1,90
ENI	IT0003132476		STK	122.500	17.500	0	EUR 23,500000	2.878.750,00	2,34
Erste Bk d. oest.Sparkassen	AT0000652011		STK	54.000	16.000	0	EUR 38,990000	2.105.460,00	1,71
Finmeccanica	IT0003856405		STK	80.000	28.750	58.750	EUR 16,490000	1.319.200,00	1,07
Fortis	BE0003801181		STK	172.750	52.750	0	EUR 10,270000	1.774.142,50	1,44
Fortis Strip	BE0005591624		STK	60.000	0	0	EUR 0,010000	600,00	0,00
France Télécom	FR0000133308		STK	122.500	37.500	0	EUR 18,640000	2.283.400,00	1,86
Fresenius Medical Care	DE0005785802		STK	79.300	79.300	0	EUR 34,530000	2.738.229,00	2,23
Immoeast	AT0000642806		STK	239.500	79.500	0	EUR 5,700000	1.365.150,00	1,11
ING	NL0000303600		STK	107.500	21.500	0	EUR 19,750000	2.123.125,00	1,73
Intesa Sanpaolo	IT0000072618		STK	507.000	157.000	120.000	EUR 3,582500	1.816.327,50	1,48
Kon. Philips Electronics	NL0000009538		STK	118.000	118.000	0	EUR 21,490000	2.535.820,00	2,06
Koninklijke DSM	NL0000009827		STK	66.000	23.150	27.150	EUR 37,210000	2.455.860,00	2,00
Mediaset	IT0001063210		STK	460.500	140.500	0	EUR 4,145000	1.908.772,50	1,55
Münchener Rückversicherung	DE0008430026		STK	21.250	4.250	3.000	EUR 110,140000	2.340.475,00	1,90
Neste Oil	FI0009013296		STK	151.000	51.000	0	EUR 18,300000	2.763.300,00	2,25
Nokia	FI0009000681		STK	140.000	140.000	0	EUR 15,250000	2.135.000,00	1,74
Peugeot	FR0000121501		STK	59.250	16.250	0	EUR 33,380000	1.977.765,00	1,61
Pinault-Printemps-Redoute	FR0000121485		STK	33.000	33.000	0	EUR 69,400000	2.290.200,00	1,86
Raiffeisen International	AT0000606306		STK	22.000	7.000	4.000	EUR 79,850000	1.756.700,00	1,43
Renault	FR0000131906		STK	43.200	43.200	0	EUR 50,660000	2.188.512,00	1,78
Repsol	ES0173516115		STK	105.000	25.000	20.000	EUR 24,700000	2.593.500,00	2,11
Royal Dutch Shell	GB00B03MLX29		STK	114.500	29.500	0	EUR 25,674000	2.939.673,00	2,39
Sanofi-Aventis	FR0000120578		STK	53.500	16.500	0	EUR 41,610000	2.226.135,00	1,81
Société Générale	FR0000130809		STK	42.000	42.000	0	EUR 54,240000	2.278.080,00	1,85
Telecom Italia	IT0003497168		STK	1.629.800	579.800	0	EUR 1,265000	2.061.697,00	1,68
ThyssenKrupp	DE0007500001		STK	59.000	16.600	16.600	EUR 39,200000	2.312.800,00	1,88
UniCredit	IT0000064854		STK	510.000	120.000	0	EUR 3,825000	1.950.750,00	1,59
UPM Kymmene	FI0009005987		STK	202.400	52.400	0	EUR 10,300000	2.084.720,00	1,69
Vivendi	FR0000127771		STK	111.000	35.000	0	EUR 23,815000	2.643.465,00	2,15
Wienerberger	AT0000831706		STK	90.000	75.000	30.000	EUR 27,000000	2.430.000,00	1,97
Swiss Life	CH0014852781		STK	15.000	15.000	0	CHF 267,500000	2.498.420,00	2,03
CEZ	CZ0005112300		STK	30.000	30.000	0	CZK 1.342,000000	1.684.721,42	1,37
Danisco	DK0010207497		STK	30.000	30.000	0	DKK 296,000000	1.190.613,30	0,97
Aviva	GB0002162385		STK	340.000	340.000	0	GBP 4,945000	2.122.151,51	1,72
Firstgroup	GB0003452173		STK	420.000	420.000	0	GBP 5,170000	2.740.760,00	2,23
Kingfisher	GB0033195214		STK	1.428.750	358.750	0	GBP 1,125000	2.028.803,29	1,65
Severn Trent	GB00B1FH8J72		STK	150.000	40.000	15.000	GBP 12,760000	2.415.867,48	1,96
United Utilities	GB0006462336		STK	303.800	83.800	30.000	GBP 6,745000	2.586.431,00	2,10
MOL Magyar Olaj-es Gazipari	HU0000068952		STK	30.000	30.000	0	HUF 20.040,000000	2.531.315,99	2,06
Renewable Energy	NO0010112675		STK	120.000	235.000	115.000	NOK 130,750000	1.963.392,31	1,59
Sevan Marine	NO0010187032		STK	100.000	100.000	0	NOK 63,200000	790.862,93	0,64
StatoilHydro ASA	NO0010096985		STK	110.000	19.350	29.350	NOK 186,300000	2.564.423,11	2,08
Scania	SE000308280		STK	230.000	75.000	0	SEK 83,250000	2.027.406,28	1,65
Summe der amtlich gehandelten Wertpapiere							EUR	115.727.973,62	94,05
Summe Wertpapiervermögen							EUR	115.727.973,62	94,05

HANSAeuropa

Gattungsbezeichnung	ISIN	Markt	Stück bzw. Anteile bzw. Whg. in 1.000	Bestand 30.06.2008	Käufe/ Zugänge im Berichtszeitraum	Verkäufe/ Abgänge im Berichtszeitraum	Kurs	Kurswert in EUR	%-Anteil des Fondsvermögens
Bankguthaben									
EUR-Guthaben bei: Depotbank: Conrad Hinrich Donner Bank AG			EUR	8.660.782,66				8.660.782,66	7,03
Guthaben in sonstigen EU/EWR-Währungen:			GBP	17.907,32				22.602,78	0,02
			SEK	91.841,98				9.724,56	0,01
			NOK	67.743,82				8.477,23	0,01
Guthaben in Nicht-EU/EWR-Währungen:			USD	37.990,96				24.043,69	0,02
			CHF	33.608,04				20.926,35	0,02
Summe der Bankguthaben							EUR	8.746.557,27	7,11
Sonstige Vermögensgegenstände									
Zinsansprüche			EUR	32.096,37				32.096,37	0,02
Dividendenansprüche			EUR	198.849,45				198.849,45	0,16
Summe sonstige Vermögensgegenstände							EUR	230.945,82	0,18
Verbindlichkeiten aus Kreditaufnahme									
Kredite in sonstigen EU/EWR-Währungen			DKK	-10.759.556,32				-1.442.620,59	-1,17
Sonstige Verbindlichkeiten*)			EUR	-208.449,37			EUR	-208.449,37	-0,17
Fondsvermögen									
Anteilwert							EUR	42,25	
Umlaufende Anteile							STK	2.912.488	
Bestand der Wertpapiere am Fondsvermögen (in %)									94,05
Bestand der Derivate am Fondsvermögen (in %)									0,00

*) noch nicht abgeführte Verwaltungsvergütung, Depotbankvergütung, Prüfungskosten

Am 31.03.2008 wurde der HANSAtop 25 im Verhältnis 1 : 0,6852882 auf den HANSAeuropa im Sinne des § 40 InvG verschmolzen.

Anteilspreis des HANSAtop 25 am 31.03.2008 = EUR 30,79

Wertpapierkurse bzw. Marktsätze

Die Vermögensgegenstände des Sondervermögens sind auf der Grundlage nachstehender Kurse/Marktsätze bewertet:

sämtliche Vermögenswerte: per 30.06.2008

Devisenkurse (in Mengennotiz) per 30.06.2008

Dänische Krone	DKK	7,458341 = 1 Euro (EUR)
Norwegische Krone	NOK	7,991271 = 1 Euro (EUR)
Schwedische Krone	SEK	9,444333 = 1 Euro (EUR)
Britisches Pfund	GBP	0,792262 = 1 Euro (EUR)
US-Dollar	USD	1,580080 = 1 Euro (EUR)
Tschechische Krone	CZK	23,897126 = 1 Euro (EUR)
Schweizer Franken	CHF	1,606015 = 1 Euro (EUR)
Ungarischer Forint	HUF	237,504919 = 1 Euro (EUR)

Während des Berichtszeitraumes abgeschlossene Geschäfte, soweit sie nicht mehr in der Vermögensaufstellung erscheinen: Käufe und Verkäufe in Wertpapieren, Investmentanteilen und Schuldscheindarlehen (Marktzuordnung zum Berichtsstichtag)

Gattungsbezeichnung	ISIN	Stück bzw. Anteile bzw. Whg. in 1.000	Käufe/ Verkäufe/ Zugänge/ Abgänge	
			im Berichtszeitraum	
Amtlich gehandelte Wertpapiere				
Aktien				
Bâloise	CH0012410517	STK	8.750	42.750
Natexis Banques Populaires	FR0000120685	STK	–	150.000
Nestlé	CH0012056047	STK	9.250	9.250
British Airways	GB0001290575	STK	–	480.000
British Energy	GB00B04QKW59	STK	75.500	425.500
Carnival	GB0031215220	STK	–	40.000
Marine Harvest	NO0003054108	STK	1.600.000	1.600.000
Österreichische Post	AT0000APOST4	STK	–	80.000
SAF HOLLAND	LU0307018795	STK	–	40.000
Strabag	AT000000STR1	STK	20.000	20.000
Bergesen Worldwide Gas	NO0003102105	STK	–	140.000
DnB Nor	NO0010031479	STK	–	235.000
Investor B	SE0000107419	STK	28.250	98.250
SES	LU0088087324	STK	52.850	192.850
Tomkins	GB0008962655	STK	–	750.000
TomTom	NL0000387058	STK	60.000	60.000
voestalpine	AT0000937503	STK	57.250	57.250
Zurich Financial Services	CH0011075394	STK	2.000	15.000
OMV	AT0000743059	STK	16.850	62.850
Safran	FR0000073272	STK	–	145.000
YIT-Ythymä	FI0009800643	STK	–	80.000
BHP Billiton	GB0000566504	STK	129.750	129.750
DSG International	GB0000472455	STK	–	1.450.000
TGS Nopec Geophysical	NO0003078800	STK	–	100.000
NIBE Industrier	SE0000390296	STK	–	100.000

Derivate

(in Opening-Transaktionen umgesetzte Optionsprämien bzw. Volumen der Optionsgeschäfte, bei Optionsscheinen Angabe der Käufe und Verkäufe.)

			Volumen in 1.000
Terminkontrakte			
Aktienindex-Terminkontrakte			
Gekaufte Kontrakte:			
Basiswert: Dow Jones Euro Stoxx 50		EUR	2.601,00

HANSAamerika

Fondsvermögen: EUR 7.556.510,48 (11.275.150,47)

Umlaufende Anteile: Stück 268.791 (313.130)

Vermögensaufteilung in TEUR / %

Branchen

Technologie	1.307	17,31	(25,38)
Chemie	1.161	15,37	(9,64)
Telekommunikation	884	11,70	(10,89)
Energie	787	10,41	(4,22)
Industrie	721	9,54	(7,33)
Nahrung	686	9,08	(13,80)
Bauindustrie	465	6,15	(3,65)
Konsum	255	3,37	(3,94)
Versorger	232	3,07	(1,36)
Finanzdienstleister	208	2,75	(4,91)
Gesundheitsfürsorge	182	2,41	(3,60)
Versicherungen	105	1,39	(6,02)
Grundstoffe	85	1,12	(0,00)
Gesundheitsfürsorge	0	0,00	(1,33)

Barvermögen/ sonstige Vermögensgegenstände/ sonstige Verbindlichkeiten

479	6,33	(3,93)
7.557	100,00	

(Angaben in Klammern per 31.12.2007)

Vermögensaufstellung zum 30.06.2008

Gattungsbezeichnung	ISIN	Markt	Stück bzw. Anteile bzw. Whg. in 1.000	Bestand 30.06.2008	Käufe/ Zugänge im Berichtszeitraum	Verkäufe/ Abgänge	Kurs	Kurswert in EUR	%-Anteil des Fondsvermögens
Amtlich gehandelte Wertpapiere									
Aktien									
3M	US88579Y1010		STK	10.000	1.500	0	USD 69,510000	439.914,43	5,82
Alcoa	US0138171014		STK	10.000	0	0	USD 35,380000	223.912,71	2,96
American International	US0268741073		STK	6.000	0	5.000	USD 27,750000	105.374,41	1,39
AT & T	US00206R1023		STK	13.000	0	0	USD 32,760000	269.530,66	3,57
Boeing	US0970231058		STK	5.000	5.000	0	USD 66,920000	211.761,43	2,80
Caterpillar	US1491231015		STK	8.000	3.000	0	USD 73,750000	373.398,82	4,94
ChevronTexaco	US1667641005		STK	10.000	7.000	0	USD 97,800000	618.956,00	8,19
Coca-Cola	US1912161007		STK	10.000	1.000	1.000	USD 51,840000	328.084,65	4,34
ConocoPhillips	US20825C1045		STK	4.000	7.000	3.000	USD 91,640000	231.988,25	3,07
CVS Caremark	US1266501006		STK	3.000	0	2.000	USD 39,770000	75.508,83	1,00
DaVita	US23918K1088		STK	3.000	3.000	0	USD 53,860000	102.260,65	1,35
Du Pont Nemours	US2635341090		STK	10.000	10.000	0	USD 42,690000	270.176,19	3,58
Fairpoint Communications	US3055601047		STK	150	151	1	USD 7,460000	708,19	0,01
General Electric	US3696041033		STK	11.000	1.000	0	USD 26,260000	182.813,53	2,42
Hewlett-Packard	US4282361033		STK	7.000	0	1.000	USD 44,580000	197.496,33	2,61
Home Depot	US4370761029		STK	6.000	10.000	4.000	USD 24,020000	91.210,57	1,21
Intel	US4581401001		STK	7.000	0	2.000	USD 21,490000	95.204,04	1,26
Intercontinental Exchange	US45865V1008		STK	1.000	1.000	0	USD 118,800000	75.186,07	0,99
Intl Business Machines	US4592001014		STK	8.500	500	1.000	USD 120,050000	645.805,91	8,55
Johnson & Johnson	US4781601046		STK	12.000	5.000	0	USD 63,570000	482.785,68	6,39
JPMorgan Chase	US46625H1005		STK	6.000	2.000	4.000	USD 35,050000	133.094,53	1,76
Kraft Foods	US50075N1046		STK	4.000	0	3.000	USD 28,390000	71.869,78	0,95
McDonald's	US5801351017		STK	8.000	0	0	USD 56,500000	286.061,47	3,79
Merck	US5893311077		STK	6.000	0	0	USD 36,980000	140.423,27	1,86
Occidental Petroleum	US6745991058		STK	3.000	3.000	0	USD 88,450000	167.934,53	2,22
Pfizer	US7170811035		STK	10.000	0	0	USD 17,280000	109.361,55	1,45
Procter & Gamble	US7427181091		STK	7.000	0	0	USD 60,490000	267.980,10	3,55
The Walt Disney	US2546871060		STK	9.000	0	0	USD 31,570000	179.820,01	2,38
United Technologies	US9130171096		STK	5.000	0	0	USD 61,150000	193.502,86	2,56
Verizon	US92343V1044		STK	8.000	0	0	USD 34,280000	173.560,83	2,30
Summe der amtlich gehandelten Wertpapiere							EUR	6.745.686,28	89,27
In organisierte Märkte einbezogene Wertpapiere									
Aktien									
Barrick Gold	CA0679011084		STK	3.000	3.000	0	USD 45,000000	85.438,71	1,13
Microsoft	US5949181045		STK	10.000	0	4.000	USD 27,630000	174.864,56	2,31
Psychiatric Solutions	US74439H1086		STK	3.000	3.000	0	USD 38,090000	72.319,12	0,96
Summe der in organisierte Märkte einbezogenen Wertpapiere							EUR	332.622,39	4,40
Summe Wertpapiervermögen							EUR	7.078.308,67	93,67

HANSAamerika

Gattungsbezeichnung	ISIN	Markt	Stück bzw. Anteile bzw. Whg. in 1.000	Bestand 30.06.2008	Käufe/ Zugänge im Berichtszeitraum	Verkäufe/ Abgänge im Berichtszeitraum	Kurs	Kurswert in EUR	%-Anteil des Fondsvermögens
Bankguthaben									
EUR-Guthaben bei: Depotbank: Conrad Hinrich Donner Bank AG			EUR	134.347,74				134.347,74	1,78
Guthaben in Nicht-EU/EWR-Währungen:			USD	557.594,85				352.890,27	4,67
Summe der Bankguthaben							EUR	487.238,01	6,45
Sonstige Vermögensgegenstände									
Zinsansprüche			EUR	623,53				623,53	0,01
Dividendenansprüche			EUR	5.134,55				5.134,55	0,07
Summe sonstige Vermögensgegenstände							EUR	5.758,08	0,08
Sonstige Verbindlichkeiten^{*)}			EUR	-14.794,28			EUR	-14.794,28	-0,20
Fondsvermögen								7.556.510,48	100
Anteilwert							EUR	28,11	
Umlaufende Anteile							STK	268.791	
Bestand der Wertpapiere am Fondsvermögen (in %)									93,67
Bestand der Derivate am Fondsvermögen (in %)									0,00

^{*)} noch nicht abgeführte Verwaltungsvergütung, Prüfungskosten, Depotbankvergütung

Wertpapierkurse bzw. Marktsätze

Die Vermögensgegenstände des Sondervermögens sind auf der Grundlage nachstehender Kurse/Marktsätze bewertet:

sämtliche Vermögenswerte per 29.06.2008

Devisenkurse (in Mengennotiz) per 30.06.2008

US-Dollar USD 1,580080 = 1 Euro (EUR)

Während des Berichtszeitraumes abgeschlossene Geschäfte, soweit sie nicht mehr in der Vermögensaufstellung erscheinen: Käufe und Verkäufe in Wertpapieren, Investmentanteilen und Schuldscheindarlehen (Marktzuordnung zum Berichtsstichtag)

Gattungsbezeichnung	ISIN	Stück bzw. Anteile bzw. Whg. in 1.000	Käufe/ Zugänge im Berichtszeitraum	Verkäufe/ Abgänge
Amtlich gehandelte Wertpapiere				
Aktien				
ADC Telecommunications	US0008863096	STK	14.000	14.000
Allstate	US0200021014	STK	–	3.000
Altria	US02209S1033	STK	2.000	10.000
American Express	US0258161092	STK	–	5.000
Archer-Daniels-Midland	US0394831020	STK	–	5.000
Avon Products	US0543031027	STK	2.000	6.000
Baker Hughes	US0572241075	STK	–	2.500
Bank of New York Mellon Corp.	US0640581007	STK	3.000	3.000
Cardinal Health	US14149Y1082	STK	2.500	2.500
Citigroup	US1729671016	STK	–	7.000
Corning	US2193501051	STK	–	10.000
Embarq	US29078E1055	STK	500	4.000
Emerson Electric	US2910111044	STK	–	4.500
Everest Reinsurance Group	BMG3223R1088	STK	–	2.000
Forest Laboratories	US3458381064	STK	3.500	3.500
General Cable	US3693001089	STK	1.000	3.500
Harris	US4138751056	STK	–	2.500
Honeywell International	US4385161066	STK	–	8.000
Noble	KYG654221004	STK	–	4.000
NRG Energy	US6293775085	STK	1.000	4.000
Philip Morris Internat.	US7181721090	STK	10.000	10.000
Schlumberger	AN8068571086	STK	2.000	2.000
Seagate Technology	KYG7945J1040	STK	–	6.000
Texas Instruments	US8825081040	STK	–	4.000
Thermo Electron	US8835561023	STK	–	3.000
Transocean Inc.	KYG900731004	STK	–	1.500
Valero Energy	US91913Y1001	STK	–	3.000
Wells Fargo	US9497461015	STK	5.500	5.500
Wyeth	US9830241009	STK	–	3.000
Zimmer Holdings	US98956P1021	STK	–	2.000
In organisierte Märkte einbezogene Wertpapiere				
Aktien				
Amgen	US0311621009	STK	–	2.500
Cephalon	US1567081096	STK	3.000	3.000
Cisco Systems	US17275R1023	STK	–	8.000
Hansen Natural	US4113101053	STK	–	2.500
Oracle	US68389X1054	STK	–	10.000
Qualcomm	US7475251036	STK	3.500	3.500
Teva Pharmaceutical Inds (ADRs)	US8816242098	STK	–	5.000

HANSAasia

Fondsvermögen: EUR 12.421.039,17 (14.511.481,66)

Umlaufende Anteile: Stück 389.854 (403.345)

Vermögensaufteilung in TEUR / %

Branchen

Industrie	3.583	28,84	(27,01)
Chemie	1.541	12,41	(10,82)
Technologie	1.384	11,14	(14,44)
Finanzdienstleister	1.042	8,39	(8,77)
Automobile	836	6,73	(6,38)
Einzelhandel	822	6,62	(8,21)
Konsum	694	5,59	(6,39)
Banken	534	4,30	(3,67)
Gesundheitsfürsorge	451	3,63	(3,49)
Telekommunikation	451	3,63	(1,56)
Nahrung	368	2,96	(2,87)
Baugewerbe	318	2,56	(2,56)
Versorger	197	1,59	(1,44)
Grundstoffe	78	0,63	(0,63)

Barvermögen/ sonstige Vermögensgegenstände/ sonstige Verbindlichkeiten

122	0,98	(1,76)
12.421	100,00	

(Angaben in Klammern per 31.12.2007)

Vermögensaufstellung zum 30.06.2008

Gattungsbezeichnung	ISIN	Markt	Stück bzw. Anteile bzw. Whg. in 1.000	Bestand 30.06.2008	Käufe/ Zugänge im Berichtszeitraum	Verkäufe/ Abgänge	Kurs	Kurswert in EUR	%-Anteil des Fondsvermögens
Amtlich gehandelte Wertpapiere									
Aktien									
Advantest	JP3122400009		STK	23.000	0	0	JPY 2.235,000000	308.941,26	2,49
Aeon	JP3388200002		STK	16.000	16.000	0	JPY 1.311,000000	126.064,62	1,01
Aica Kogyo	JP3100800006		STK	12.500	12.500	0	JPY 936,000000	70.316,36	0,57
Alpine Electronics	JP3126200009		STK	23.000	26.000	3.000	JPY 1.121,000000	154.954,43	1,25
Asahi Kasei	JP3111200006		STK	30.000	0	0	JPY 556,000000	100.245,89	0,81
Astellas Pharma	JP3942400007		STK	10.000	0	0	JPY 4.500,000000	270.447,56	2,18
Bridgestone	JP3830800003		STK	10.000	0	0	JPY 1.623,000000	97.541,42	0,78
Canon	JP3242800005		STK	11.900	0	0	JPY 5.460,000000	390.490,21	3,14
Dainippon Screen	JP3494600004		STK	55.000	55.000	0	JPY 427,000000	141.143,57	1,14
Daiwa House Industry	JP3505000004		STK	15.000	0	0	JPY 998,000000	89.968,89	0,72
Daiwa Securities	JP3502200003		STK	25.000	0	5.000	JPY 976,000000	146.642,67	1,18
Denso	JP3551500006		STK	13.000	13.000	15.000	JPY 3.650,000000	285.171,92	2,29
Eisai	JP3160400002		STK	8.000	0	0	JPY 3.750,000000	180.298,37	1,45
Fanuc	JP3802400006		STK	7.500	0	0	JPY 10.370,000000	467.423,53	3,76
Fast Retailing	JP3802300008		STK	3.000	0	7.000	JPY 10.060,000000	181.380,16	1,46
Fields	JP3802680003		STK	100	100	0	JPY 187.000,000000	112.385,98	0,90
Fujifilm	JP3814000000		STK	8.300	0	0	JPY 3.650,000000	182.071,30	1,47
Fujitsu	JP3818000006		STK	45.000	0	5.000	JPY 788,000000	213.112,67	1,72
Gulliver International	JP3235700006		STK	4.000	0	0	JPY 2.810,000000	67.551,79	0,54
Honda Motor	JP3854600008		STK	17.000	0	0	JPY 3.610,000000	368.830,37	2,97
Hoya	JP3837800006		STK	7.500	0	0	JPY 2.455,000000	110.658,12	0,89
Inpex	JP3294460005		STK	23	0	0	JPY 1.340.000,000000	185.226,53	1,49
Itochu Techno-Science	JP3143900003		STK	7.500	0	0	JPY 3.450,000000	155.507,34	1,25
J. Front Retailing	JP3386380004		STK	30.000	30.000	0	JPY 550,000000	99.164,10	0,80
Japan Tobacco	JP3726800000		STK	50	0	0	JPY 453.000,000000	136.125,27	1,10
JS	JP3626800001		STK	10.000	0	7.000	JPY 1.687,000000	101.387,78	0,82
Kajima	JP3210200006		STK	50.000	0	0	JPY 371,000000	111.484,49	0,90
KDDI	JP3496400007		STK	75	30	0	JPY 656.000,000000	295.689,33	2,38
Keihin	JP3277230003		STK	11.000	11.000	0	JPY 1.609,000000	106.370,03	0,86
Konica Minolta	JP3300600008		STK	25.000	8.000	8.000	JPY 1.793,000000	269.395,82	2,17
Marubeni	JP3877600001		STK	40.000	0	0	JPY 887,000000	213.232,87	1,72
Marusei	JP3875500005		STK	103.300	0	0	JPY 471,000000	292.409,70	2,35
Milbon	JP3910650005		STK	6.000	6.000	0	JPY 2.105,000000	75.905,61	0,61
Millea Holdings	JP3910660004		STK	6.000	0	4.000	JPY 4.140,000000	149.287,05	1,20
Mitsubishi	JP3898400001		STK	8.000	0	0	JPY 3.500,000000	168.278,48	1,35
Mitsubishi Estate	JP3899600005		STK	8.000	0	0	JPY 2.430,000000	116.833,34	0,94
Mitsubishi UFJ Financial	JP3902900004		STK	25.000	15.000	0	JPY 941,000000	141.383,97	1,14
Mitsui	JP3893600001		STK	15.000	0	0	JPY 2.345,000000	211.399,84	1,70
Mitsui Fudosan	JP3893200000		STK	7.000	0	5.000	JPY 2.270,000000	95.498,04	0,77
Mitsui O.S.K. Lines	JP3362700001		STK	10.000	10.000	0	JPY 1.513,000000	90.930,48	0,73
Mizuho Financial	JP3885780001		STK	20	0	0	JPY 496.000,000000	59.618,66	0,48
Nippon Electric Glass	JP3733400000		STK	18.000	18.000	0	JPY 1.837,000000	198.724,86	1,60
Nomura	JP3762600009		STK	21.000	0	9.000	JPY 1.573,000000	198.526,54	1,60
Nomura Research Institute	JP3762800005		STK	10.000	10.000	0	JPY 2.490,000000	149.647,65	1,20
NTT Data	JP3165700000		STK	60	0	30	JPY 415.000,000000	149.647,65	1,20
Olympus	JP3201200007		STK	10.000	0	0	JPY 3.590,000000	215.757,05	1,74
OSG	JP3170800001		STK	30.000	0	0	JPY 1.200,000000	216.358,04	1,74
Secom	JP3421800008		STK	10.000	0	0	JPY 5.160,000000	310.113,20	2,50
Seven & I	JP3422950000		STK	7.400	0	0	JPY 3.030,000000	134.755,00	1,08
Shin-Etsu Chemical	JP3371200001		STK	9.000	0	0	JPY 6.580,000000	355.908,98	2,87
SMC	JP3162600005		STK	4.000	500	0	JPY 11.630,000000	279.582,67	2,25
Sompo Japan Insurance	JP3932400009		STK	12.000	12.000	0	JPY 998,000000	71.975,11	0,58
Sony	JP3435000009		STK	7.000	0	0	JPY 4.640,000000	195.203,04	1,57
Stanley Electric	JP3399400005		STK	12.000	0	3.000	JPY 2.570,000000	185.346,72	1,49
Sumitomo Metal Mining	JP3402600005		STK	8.000	0	0	JPY 1.628,000000	78.273,53	0,63
Sumitomo Mitsui	JP3890350006		STK	40	20	20	JPY 799.000,000000	192.077,86	1,55
Sumitomo Trust & Banking	JP3405000005		STK	25.000	35.000	10.000	JPY 742,000000	111.484,49	0,90
Takeda Pharmaceutical	JP3463000004		STK	9.000	0	0	JPY 5.400,000000	292.083,36	2,35
TDK	JP3538800008		STK	11.000	3.000	0	JPY 6.360,000000	420.455,80	3,39
Tocalo	JP3552290003		STK	21.000	0	0	JPY 1.683,000000	212.409,51	1,71
Tokuyama	JP3625000009		STK	57.000	33.000	0	JPY 790,000000	270.627,85	2,18
Tokyo El. Power	JP3585800000		STK	12.000	0	0	JPY 2.730,000000	196.885,82	1,59
Tokyo Electron	JP3571400005		STK	8.000	0	0	JPY 6.120,000000	294.246,94	2,37
Toyota Motor	JP3633400001		STK	6.500	0	0	JPY 5.010,000000	195.713,88	1,58
Yonkyu	JP3962200006		STK	65.500	0	0	JPY 590,000000	232.254,35	1,87
Summe der amtlich gehandelten Wertpapiere							EUR	12.298.829,72	99,02
Summe Wertpapiervermögen							EUR	12.298.829,72	99,02

HANSAasia

Gattungsbezeichnung	ISIN	Markt	Stück bzw. Anteile bzw. Whg. in 1.000	Bestand 30.06.2008	Käufe/ Zugänge im Berichtszeitraum	Verkäufe/ Abgänge im Berichtszeitraum	Kurs	Kurswert in EUR	%-Anteil des Fondsvermögens
Derivate (Bei den mit Minus gekennzeichneten Beständen handelt es sich um verkaufte Positionen)									
Devisen-Derivate Forderungen/Verbindlichkeiten Devisenterminkontrakte (Verkauf) Geschlossene Positionen JPY 500,00 Mio.		OTC						8.043,78	0,07
Summe der Devisen-Derivate							EUR	8.043,78	0,07
Bankguthaben EUR-Guthaben bei: Depotbank: Conrad Hinrich Donner Bank AG			EUR	41.594,55				41.594,55	0,33
Guthaben in Nicht-EU/EWR-Währungen:			JPY	4.497.214,00				27.028,01	0,22
Summe der Bankguthaben							EUR	68.622,56	0,55
Sonstige Vermögensgegenstände Dividendenansprüche			EUR	67.781,90				67.781,90	0,54
Summe sonstige Vermögensgegenstände							EUR	67.781,90	0,54
Sonstige Verbindlichkeiten*)			EUR	-22.238,79			EUR	-22.238,79	-0,18
Fondsvermögen								12.421.039,17	100
Anteilwert Umlaufende Anteile							EUR STK	31,86 389.854	
Bestand der Wertpapiere am Fondsvermögen (in %)									99,02
Bestand der Derivate am Fondsvermögen (in %)									0,06

*) noch nicht abgeführte Verwaltungsvergütung, Depotbankvergütung, Prüfungskosten, Zinsaufwand laufendes Konto

Wertpapierkurse bzw. Marktsätze

Die Vermögensgegenstände des Sondervermögens sind auf der Grundlage nachstehender Kurse/Marktsätze bewertet:

sämtliche Vermögenswerte: per 30.06.2008

Devisenkurse (in Mengennotiz) per 30.06.2008

Japanischer Yen JPY 166,390855 = 1 Euro (EUR)

c) OTC Over-the-Counter

Während des Berichtszeitraumes abgeschlossene Geschäfte, soweit sie nicht mehr in der Vermögensaufstellung erscheinen:
Käufe und Verkäufe in Wertpapieren, Investmentanteilen und Schuldscheindarlehen (Marktzuordnung zum Berichtsstichtag)

Gattungsbezeichnung	ISIN	Stück bzw. Anteile bzw. Whg. in 1.000	Käufe/ Zugänge im Berichtszeitraum	Verkäufe/ Abgänge
Amtlich gehandelte Wertpapiere				
Aktien				
Aozora Bank	JP371120000	STK	–	90.000
CSK	JP3346400009	STK	–	7.000
Kyocera	JP3249600002	STK	–	3.000
Namco Bandai	JP3778630008	STK	–	20.000
Nikon	JP3657400002	STK	–	10.000
Nitto Denko	JP3684000007	STK	–	7.000
Sankyo	JP3326410002	STK	–	8.000
Takashimaya	JP3456000003	STK	–	25.000
Devisenterminkontrakte (Verkauf)				
Verkauf von Devisen auf Termin:				
JPY		EUR		12.706,61

HANSA D&P

Fondsvermögen: EUR 41.593.150,88 (43.250.407,94)

Umlaufende Anteile: Stück 1.274.586 (1.133.223)

Vermögensaufteilung in TEUR / %

Aktien			
Bundesrep. Deutschland	10.193	24,51	(13,53)
Schweiz	2.681	6,45	(5,41)
USA	2.021	4,86	(5,49)
Kanada	1.126	2,71	(1,64)
GB + Nordirland	497	1,19	(2,41)
Niederlande	421	1,01	(1,51)
Südafrika	357	0,86	(0,68)
Österreich	72	0,17	(0,00)
Norwegen	0	0,00	(1,21)
Zertifikate	6.959	16,73	(14,78)
Verzinsliche Wertpapiere			
EUR-Anleihen	9.953	23,93	(28,95)
Wertpapier-Investmentanteile	3.385	8,14	(6,44)
Barvermögen/ sonstige Vermögensgegenstände/ sonstige Verbindlichkeiten	3.928	9,44	(17,95)
	41.593	100,00	

(Angaben in Klammern per 31.12.2007)

Vermögensaufstellung zum 30.06.2008

Gattungsbezeichnung	ISIN	Markt	Stück bzw. Anteile bzw. Whg. in 1.000	Bestand 30.06.2008	Käufe/ Zugänge im Berichtszeitraum	Verkäufe/ Abgänge	Kurs	Kurswert in EUR	%-Anteil des Fondsvermögens
Amtlich gehandelte Wertpapiere									
Aktien									
Allianz	DE0008404005		STK	5.000	1.500	0	EUR 110,660000	553.300,00	1,33
Apple Computer	US0378331005		STK	6.000	1.600	0	EUR 106,100000	636.600,00	1,53
BASF	DE0005151005		STK	10.000	10.000	0	EUR 43,290000	432.900,00	1,04
Bayerische Motoren Werke	DE0005190003		STK	10.000	2.500	3.500	EUR 29,600000	296.000,00	0,71
Bilfinger Berger	DE0005909006		STK	5.000	5.000	0	EUR 54,390000	271.950,00	0,65
bwin Interactive Entertainm.	AT0000767553		STK	4.000	4.000	0	EUR 18,060000	72.240,00	0,17
Continental	DE0005439004		STK	10.000	7.000	4.500	EUR 62,230000	622.300,00	1,50
Daimler	DE0007100000		STK	10.000	10.000	0	EUR 38,840000	388.400,00	0,93
Deutsche Bank	DE0005140008		STK	7.000	3.500	0	EUR 54,440000	381.080,00	0,92
Deutsche EuroShop	DE0007480204		STK	30.000	40.000	10.000	EUR 24,590000	737.700,00	1,77
Deutsche Lufthansa	DE0008232125		STK	40.000	40.000	0	EUR 13,550000	542.000,00	1,30
Deutsche Post	DE0005552004		STK	30.000	6.000	11.000	EUR 16,440000	493.200,00	1,19
Deutsche Postbank	DE0008001009		STK	10.000	10.000	0	EUR 55,050000	550.500,00	1,32
Deutsche Telekom	DE0005557508		STK	70.000	35.000	0	EUR 10,270000	718.900,00	1,73
Douglas	DE0006099005		STK	15.000	3.000	13.000	EUR 32,530000	487.950,00	1,17
EADS	NL0000235190		STK	35.000	5.000	0	EUR 12,030000	421.050,00	1,01
Hochtief	DE0006070006		STK	5.000	13.000	8.000	EUR 62,950000	314.750,00	0,76
Intelis	DE000A0J3M03		STK	100.000	100.000	0	EUR 0,460000	46.000,00	0,11
IVG Immobilien	DE0006205701		STK	35.000	35.000	0	EUR 12,310000	430.850,00	1,04
MAN	DE0005937007		STK	6.000	6.000	0	EUR 70,170000	421.020,00	1,01
Praktiker Bau- und Heimwerkermärkte	DE000A0F6MD5		STK	30.000	50.000	20.000	EUR 12,800000	384.000,00	0,92
ProSiebenSat.1 Media	DE0007771172		STK	30.000	12.147	0	EUR 6,180000	185.400,00	0,45
Siemens	DE0007236101		STK	9.000	9.000	0	EUR 69,200000	622.800,00	1,50
Software	DE0003304002		STK	9.000	1.500	0	EUR 37,310000	335.790,00	0,81
Vivacon	DE0006048911		STK	50.000	50.000	0	EUR 6,160000	308.000,00	0,74
Vossloh	DE0007667107		STK	5.600	5.600	0	EUR 81,120000	454.272,00	1,09
Chocoladef. Lindt & Sprüngli	CH0010570767		STK	300	300	0	CHF 2.800,000000	523.033,72	1,26
Nestlé Namens-Aktien	CH0038863350		STK	28.000	28.000	0	CHF 45,900000	800.241,59	1,92
Zurich Financial Services	CH0011075394		STK	3.000	0	0	CHF 255,500000	477.268,27	1,15
Barclays	GB0031348658		STK	85.000	15.000	0	GBP 2,905000	311.670,89	0,75
Taylor Wimpey	GB0008782301		STK	250.000	50.000	0	GBP 0,587500	185.386,90	0,45
Archer-Daniels-Midland	US0394831020		STK	35.000	35.000	20.000	USD 32,920000	729.203,58	1,75
Citigroup	US1729671016		STK	30.000	10.000	0	USD 17,250000	327.515,06	0,79
Gold Fields	US38059T1060		STK	45.000	45.000	30.000	USD 12,540000	357.133,82	0,86
Pfizer	US7170811035		STK	30.000	0	0	USD 17,280000	328.084,65	0,79
Verzinsliche Wertpapiere									
3,500000000 % BASF 03/10	DE0008846718		EUR	1.000	0	0	% 97,660000	976.600,00	2,35
4,250000000 % Bund Anl. 04/14	DE0001135259		EUR	1.000	0	0	% 97,960000	979.600,00	2,36
4,125000000 % DaimlerChr.NA.Hldg MTN 06/09	XS0266789600		EUR	2.000	2.000	0	% 98,220000	1.964.400,00	4,72
5,125000000 % Degussa 03/13	XS0181557454		EUR	2.000	0	0	% 94,800000	1.896.000,00	4,56
3,875000000 % DEPFA BANK 03/13	DE0007009482		EUR	2.000	0	2.000	% 94,835000	1.896.700,00	4,56
7,500000000 % ESCADA 05/12	XS0215685115		EUR	1.000	1.000	0	% 80,750000	807.500,00	1,94
3,750000000 % Niederlande 04/14	NL0000102325		EUR	1.500	0	500	% 95,450000	1.431.750,00	3,44
Andere Wertpapiere									
Roche (Genussscheine)	CH0012032048		STK	8.000	4.000	0	CHF 176,700000	880.191,03	2,12
alstria office REIT	DE000A0LD2U1		STK	20.000	20.000	0	EUR 10,680000	213.600,00	0,51
Indexzertifikate									
UBS (London Branch) ZT06/O.End									
UBS Flex.Ro.	CH0023881375		STK	10.000	0	0	EUR 106,460000	1.064.600,00	2,56
Bonuszertifikat auf Index									
Commerzbank BONUSZ 23.12.10									
S&P 500 1.050	XS0347006305		STK	59.200	59.200	0	USD 12,860000	481.818,64	1,16
Credit Suisse BONUSZ 20.11.08									
DJES50 4.873	DE000CS0ESA9		STK	26.000	5.500	500	EUR 95,130000	2.473.380,00	5,95
Credit Suisse BONUS CAP Z									
30.12.08 DJES	DE000CS0AK33		STK	4.000	4.000	0	EUR 90,600000	362.400,00	0,87
Goldman Sachs BONUSZ									
17.02.12 INFRA	DE000GS34WA7		STK	6.000	1.000	0	EUR 83,290000	499.740,00	1,20

HANSA D&P

Gattungsbezeichnung	ISIN	Markt	Stück bzw. Anteile bzw. Whg. in 1.000	Bestand 30.06.2008	Käufe/ Zugänge im Berichtszeitraum	Verkäufe/ Abgänge im Berichtszeitraum	Kurs	Kurswert in EUR	%-Anteil des Fondsvermögens
Bonuszertifikat auf Aktien Commerzbank BON.CL.Z 29.12.08 PSM	DE000CB26ZQ7		STK	20.000	20.000	0	EUR 6,130000	122.600,00	0,29
Andere Zertifikate Credit Suisse Zert. 31.01.23 Strat.Seidenstraße	DE000CS0SDS3		STK	14.000	16.500	2.500	EUR 95,070000	1.330.980,00	3,20
Summe der amtlich gehandelten Wertpapiere							EUR	32.530.350,15	78,21
In organisierte Märkte einbezogene Wertpapiere									
Aktien Cameco	CA13321L1085		STK	44.000	18.000	0	USD 40,430000	1.125.841,73	2,71
Summe der in organisierte Märkte einbezogenen Wertpapiere							EUR	1.125.841,73	2,71
Nichtnotierte Wertpapiere									
Basketzertifikat UBS Deutschland AG ZT04/z.19.10.09/v. Healthcare	DE000UB0EY2		STK	900	0	0	CHF 1.111,030000	622.613,74	1,50
Summe der nichtnotierten Wertpapiere							EUR	622.613,74	1,50
Sonstige Investmentanteile									
Gruppenfremde sonstige Investmentanteile³⁾									
JB Multist.-Black Sea	LU0276683058		ANT	4.500	4.500	0	EUR 95,070000	427.815,00	1,03
Metzler Japanese	IE0003722711		ANT	20.000	1.400	9.400	EUR 33,750000	675.000,00	1,62
Vitruvius-Japanese Nom. B Cap.	LU0117772284		ANT	4.000	290	1.690	EUR 177,130000	708.520,00	1,70
BGF - World Gold Fund Cl. A 2	LU0055631609		ANT	15.400	1.900	0	USD 52,730000	513.924,61	1,23
CAAM-Latin America Equities Nam.- Ant.(Cap.) Classic	LU0201575346		ANT	565	565	0	USD 669,500000	239.397,69	0,57
Gartmore - Latin American Fund									
Act.Nominat. D1 (Acc.) DL	LU0200081304		ANT	22.500	22.500	0	USD 18,126400	258.116,04	0,62
INVESCO Asia Infrastructure Fd A Acc.	LU0243955886		ANT	18.300	2.300	0	USD 14,930000	172.914,66	0,42
Vitruvius - Emerging Mkts Equ.	LU0148751588		ANT	1.380	1.380	0	USD 445,830000	389.376,11	0,94
Summe der sonstigen Investmentanteile							EUR	3.385.064,11	8,13
Summe Wertpapiervermögen							EUR	37.663.869,73	90,55
Derivate (Bei den mit Minus gekennzeichneten Beständen handelt es sich um verkaufte Positionen)									
Devisen-Derivate									
Forderungen/Verbindlichkeiten									
Devisenterminkontrakte (Verkauf)									
Geschlossene Positionen									
USD 1,50 Mio.		OTC						22.583,33	0,05
USD 2,50 Mio.		OTC						18.816,08	0,05
Summe der Devisen-Derivate							EUR	41.399,41	0,10
Zusammensetzung des Vergleichsvermögens (§ 9 Abs. 5 Satz 4 DerivateV) Umstellung am 26.02.2007									
MSCI Europe					25,00 %				
MSCI World Index					25,00 %				
REX Performance Index					50,00 %				
Potentieller Risikobetrag für das Marktrisiko gem. § 10 Abs. 1 Satz 2 und 3 DerivateV									
kleinster potentieller Risikobetrag					2,30 %				
größter potentieller Risikobetrag					9,11 %				
durchschnittlicher potentieller Risikobetrag					5,15 %				



HANSA D&P

Gattungsbezeichnung	ISIN	Markt	Stück bzw. Anteile bzw. Whg. in 1.000	Bestand 30.06.2008	Käufe/ Zugänge im Berichtszeitraum	Verkäufe/ Abgänge	Kurs	Kurswert in EUR	%-Anteil des Fondsvermögens
Bankguthaben									
EUR-Guthaben bei: Depotbank: Conrad Hinrich Donner Bank AG			EUR	3.407.267,85				3.407.267,85	8,19
Guthaben in sonstigen EU/EWR-Währungen:			GBP	9.883,03				12.474,45	0,03
Guthaben in Nicht-EU/EWR-Währungen			USD	162.562,10				102.882,20	0,25
			CHF	81.254,90				50.594,11	0,12
Summe der Bankguthaben							EUR	3.573.218,61	8,59
Sonstige Vermögensgegenstände									
Zinsansprüche			EUR	362.920,35				362.920,35	0,87
Dividendenansprüche			EUR	33.753,72				33.753,72	0,08
Summe sonstige Vermögensgegenstände							EUR	396.674,07	0,95
Sonstige Verbindlichkeiten*)									
			EUR	-82.010,94			EUR	-82.010,94	-0,19
Fondsvermögen									
Anteilwert							EUR	32,63	
Umlaufende Anteile							STK	1.274.586	
Bestand der Wertpapiere am Fondsvermögen (in %)									99,39
Bestand der Derivate am Fondsvermögen (in %)									0,10

Am 31.03.2008 wurde der HANSAvision D&P im Verhältnis 1 : 0,8319624 auf den HANSA D&P im Sinne des § 40 InvG verschmolzen.

Anteilspreis des HANSAvision D&P am 31.03.2008 = EUR 28,32

*) noch nicht abgeführte Verwaltungsvergütung, Depotbankvergütung, Prüfungskosten, nicht ausgezahlte Ertragsscheine

1) Die Verwaltungsvergütung für Gruppenfremde Investmentanteile beträgt:

JB Multist.-Black Sea	1,4000 % p. a.
Metzler Japanese	1,5000 % p. a.
Vitruvius-Japanese Nom. B Cap.	1,8500 % p. a.
BGF - World Gold Fund Cl. A 2	1,7500 % p. a.
CAAM-Latin America Equities Nam.-Ant.(Cap.) Classic	1,6000 % p. a.
Gartmore - Latin American Fund Act.Nominat. D1 (Acc.) DL	1,8000 % p. a.
INVESCO Asia Infrastructure Fd A Acc.	1,5000 % p. a.
Vitruvius - Emerging Mkts Equ.	2,3500 % p. a.
M&G Inv.(1)-M&G Sth East Asia	0,3500 % p. a.

Ausgabeaufschläge oder Rücknahmeabschläge wurden nicht berechnet.

Wertpapierkurse bzw. Marktsätze

Die Vermögensgegenstände des Sondervermögens sind auf der Grundlage nachstehender Kurse/Marktsätze bewertet:

europäische Aktien:	per 30.06.2008
alle anderen Vermögenswerte:	per 29.06.2008

Devisenkurse (in Mengennotiz) per 30.06.2008

Britisches Pfund	GBP	0,792262 = 1 Euro (EUR)
US-Dollar	USD	1,580080 = 1 Euro (EUR)
Schweizer Franken	CHF	1,606015 = 1 Euro (EUR)
Kanadischer Dollar	CAD	1,591913 = 1 Euro (EUR)

c) OTC Over-the-Counter

HANSA D&P

Während des Berichtszeitraumes abgeschlossene Geschäfte, soweit sie nicht mehr in der Vermögensaufstellung erscheinen: Käufe und Verkäufe in Wertpapieren, Investmentanteilen und Schuldscheindarlehen (Marktzuordnung zum Berichtsstichtag)

Gattungsbezeichnung	ISIN	Stück bzw. Anteile bzw. Whg. in 1.000	Käufe/ Zugänge im Berichtszeitraum	Verkäufe/ Abgänge
Amtlich gehandelte Wertpapiere				
Aktien				
Nestlé	CH0012056047	STK	300	2.800
Adidas-Salomon	DE0005003404	STK	12.000	12.000
Geberit	CH0030170408	STK	–	5.000
Air Berlin	GB00B128C026	STK	40.000	40.000
Hypo Real Estate	DE0008027707	STK	25.000	25.000
RWE	DE0007037129	STK	6.500	6.500
SAP	DE0007164600	STK	–	10.000
StatoilHydro ASA	NO0010096985	STK	5.000	30.000
TUI	DE000TUAG000	STK	5.000	31.000
Verzinsliche Wertpapiere				
4,625000000 % Banque PSA Fin. MTN 02/08	XS0157916593	EUR	–	800
3,375000000 % DaimlerChr.Nth Amer. MTN 05/08	XS0236610985	EUR	–	2.000
Indezertifikate				
Deutsche Bank DISC.Z 26.12.07 Airberlin 14	DE000DB1BMJ5	STK	–	40.000
HSBC Trinkaus & Burkhardt AG BONUS ZT 27.06.08 DTE 17,50	DE000TB9ES73	STK	42.000	42.000
HSBC Trinkaus & Burkhardt BONUSZ 27.06.08 Dt.Telek. 18	DE000TB0L6T6	STK	–	35.000
Sonstige Investmentanteile				
Gruppenfremde sonstige Investmentanteile				
M&G Inv.(1)-M&G Sth East Asia	GB0030939994	ANT	2.500	2.500

Derivate

(in Opening-Transaktionen umgesetzte Optionsprämien bzw. Volumen der Optionsgeschäfte, bei Optionsscheinen Angabe der Käufe und Verkäufe.)

	Volumen in 1.000
Terminkontrakte	
Aktienindex-Terminkontrakte	
Gekaufte Kontrakte:	
Basiswerte: DAX Index, Dow Jones Euro Stoxx Select Dividend 30 Index	EUR 7.570,85
Verkaufte Kontrakte:	
Basiswerte: Dow Jones Euro Stoxx 50, DAX Index	EUR 10.011,98
Optionsrechte auf Aktien	
Verkaufte Kaufoptionen (Call):	
Basiswert: SAP	EUR 4,50
Basiswerte: Apple Computer, Cameco	USD 58,09

Kapitalanlagegesellschaft, Depotbanken und Gremien

HANSAINVEST

Hanseatische Investment-GmbH

Kapstadtring 8
22297 Hamburg
Postanschrift:
Postfach 60 09 45
22209 Hamburg

Kunden-Servicecenter:
Telefon: (0 18 03) 33 01 10
Telefax: (0 18 03) 33 01 11

Internet: www.hansainvest.com
E-Mail: service@hansainvest.de

Gezeichnetes und eingezahltes Kapital:
€ 10.500.000,-
Haftendes Eigenkapital:
€ 6.440.000,-
(Stand: 31.12.2007)

Gesellschafter:

SIGNAL IDUNA Allgemeine Versicherung AG,
Dortmund
IDUNA Vereinigte Lebensversicherung aG für
Handwerk, Handel und Gewerbe, Hamburg

Depotbanken:

Für die Sondervermögen **HANSAGeldmarkt**,
HANSAzins und **HANSArenta**:

National-Bank AG, Essen
Gezeichnetes und eingezahltes Kapital:
€ 28.800.000,-
Haftendes Eigenkapital:
€ 275.061.000,-
(Stand: 31.12.2007)

Für das Sondervermögen **HANSainternational**:

BHF-Bank AG, Frankfurt/Main
Gezeichnetes und eingezahltes Kapital:
€ 200.000.000,-
Haftendes Eigenkapital:
€ 708.000.000,-
(Stand: 31.12.2007)

Für die Sondervermögen **HANSAsecur**,
HANSAeuropa, **HANSAamerika**, **HANSAasia**
und **HANSA D&P**:

CONRAD HINRICH DONNER BANK AG,
Hamburg
Gezeichnetes und eingezahltes Kapital:
€ 20.500.000,-
Haftendes Eigenkapital:
€ 68.874.000,-
(Stand 30.06.2008)

Aufsichtsrat:

Ulrich Leitermann (Vorsitzender)
Vorstandsmitglied der SIGNAL IDUNA Gruppe
(zugleich stellvertretender Präsident des
Verwaltungsrats der HANSA-NORD-LUX
Managementgesellschaft sowie Vorsitzender
des Aufsichtsrates der SIGNAL IDUNA Asset
Management GmbH)

Udo Bandow (stellvertretender Vorsitzender),
Ehrenpräsident der Hanseatischen Wertpapier-
börse Hamburg
(zugleich Präsident des Verwaltungsrats der
HANSA-NORD-LUX Managementgesellschaft)

Peter Dreißig,
Präsident der Handwerkskammer Cottbus

Thomas Janta (seit 6. Mai 2008),
Abteilungsleiter im Ministerium für Bauen und
Verkehr des Landes Nordrhein-Westfalen

Michael Petmecky,
Vorstandsmitglied der SIGNAL IDUNA Gruppe

Dr. Henner Puppel,
Aufsichtsratsmitglied der National-Bank AG,
Essen

Rainer Reichhold (bis 6. Mai 2008),
Präsident der Handwerkskammer Region
Stuttgart

Wirtschaftsprüfer:

PricewaterhouseCoopers Aktiengesellschaft
Wirtschaftsprüfungsgesellschaft, Hamburg

Geschäftsführung:

Nicholas Brinckmann

Gerhard Lenschow
(zugleich Verwaltungsratsmitglied der
HANSA-NORD-LUX Managementgesellschaft
sowie Geschäftsführer der SIGNAL IDUNA
Asset Management GmbH)

Dr. Jörg W. Stotz
(zugleich Mitglied der Geschäftsführung der
SIGNAL IDUNA Private Equity Fonds GmbH
und der SIGNAL IDUNA Select Invest GmbH)

Lothar Tuttas

**Anlageausschuss für das
Sondervermögen HANSA D&P:**

Sascha Viets,
Vorstandsvorsitzender der Firma
DAHL & PARTNER Vermögensverwaltung AG,
Hamburg

Gerhard Lenschow,
Geschäftsführer der HANSAINVEST-GmbH
Hanseatische Investment-GmbH, Hamburg

Marcus Vitt,
Vorstandsmitglied der CONRAD HINRICH
DONNER BANK AG, Hamburg





